



Kwaliteitsbeeld 2026

Kwaliteit van bestaan met Kwaliteit@

1 Voorwoord

Voor u ligt het Kwaliteitsbeeld 2026 van 't Zorghuus waarin we u meenemen langs een aantal onderwerpen om aan te geven op welke wijze het team van medewerkers en de organisatie in 2025 bewust bezig zijn geweest met samen werken aan kwaliteit van bestaan. We kijken terug op het afgelopen jaar, reflecteren en kijken vooruit naar het jaar 2026.

Een belangrijke pijler onder het kwaliteitsbeleid van 't Zorghuus is het werken met Kwaliteit@. Kwaliteit@ is een coöperatie van wooninitiatieven die hun kwaliteit op een pragmatische wijze zichtbaar en aantoonbaar willen maken, waarbij het welzijn van de bewoner voorop staat. Het sluit naadloos aan op de uitgangspunten van het generieke kompas 'Samen werken aan kwaliteit van bestaan'. Dit kompas geeft zorgorganisaties richting en schetst de beweging die de sector maakt richting goede kwaliteit van zorg, passend bij de context om een bijdrage te leveren aan kwaliteit van bestaan.

Met dit kwaliteitsbeeld willen we zichtbaar maken:

- Hoe wij invulling geven aan Kwaliteit van Bestaan in onze visie en missie
- Dat we dit doen met behulp van 10 beloften aan onze bewoners

Wij nemen u aan de hand van de 10 beloften mee langs de gerealiseerde verbeterpunten en openstaande leerpunten voor onze organisatie.

Het kwaliteitsbeeld is een beschrijvend document voor alle betrokkenen en belanghebbenden rondom de bewoners van 't Zorghuus. Bij de totstandkoming zijn tevens de medewerkers, het managementteam, meerdere zorgprofessionals in de regio, de eerste contact personen en de Raad van Toezicht betrokken.

Bestuur Stichting 't Zorghuus Ysselsteyn
Maart 2026



2 Inhoudsopgave

1	Voorwoord	2
2	Inhoudsopgave	3
3	Profiel van 't Zorghuus	4
	3.1 Wie zijn wij	4
	3.2 Voor wie willen wij er zijn	5
	3.3 Wat is onze visie en missie	8
	3.4 Hoe is zeggenschap geregeld in onze organisatie	8
4	Kwaliteit van bestaan met Kwaliteit@	13
	4.1 Kwaliteit@	13
	4.2 Kwaliteit van bestaan	14
	4.3 De 10 beloften aan onze bewoners	15
	4.4 De 10 beloften aan onze medewerkers	15
5	Waarderingen	16
6	Reflectie op de bouwstenen	19
	6.1 Het kennen van de bewoners	19
	6.1.1 Hier voel ik mij thuis	19
	6.1.2 Mijn naasten voelen zich hier welkom en thuis	21
	6.1.3 Ik hoor erbij en heb zinvolle bezigheden	23
	6.1.4 Ik krijg passende zorg en ondersteuning	25
	6.1.5 Ik eet en drink naar wens	27
	6.1.6 Hier doe ik ertoe en mag ik mezelf zijn	29
	6.1.7 Ik maak persoonlijke afspraken over mijn welzijn	31
	6.1.8 Ik heb medewerkers om mij heen die mij kennen en ik vertrouw	33
	6.1.9 De medewerkers nemen verantwoordelijkheid voor mij	35
	6.1.10 De organisatie is professioneel en medewerkers werken met plezier	37
	6.2 Het bouwen van netwerken	40
	6.3 Het werk organiseren	42
	6.4 Leren en ontwikkelen	49
	6.5 Inzicht in kwaliteit	

3 Profiel van 't Zorghuus

3.1 Wie zijn wij

Ysselsteyn is een kleine, hechte dorpsgemeenschap waarin sociale samenhang en onderlinge betrokkenheid een belangrijke rol spelen. Wanneer dorpsgenoten – of anderen – te maken krijgen met een intensieve zorgbehoefte en een aangepaste woonomgeving noodzakelijk wordt, dreigt deze verbinding vaak verloren te gaan. Zonder 't Zorghuus zouden zij genoodzaakt zijn te verhuizen naar een zorgvoorziening buiten het dorp. Dit brengt niet alleen fysieke afstand met zich mee, maar vaak ook emotionele gevolgen, zoals het scheiden van partners en het wegvallen van het vertrouwde sociale netwerk. Daarnaast zijn deze locaties voor mantelzorgers en familieleden vaak minder goed bereikbaar.

Tegelijkertijd is 't Zorghuus er niet uitsluitend voor inwoners van Ysselsteyn. Wij staan open voor iedereen die zich herkent in onze visie en behoefte heeft aan een kleinschalige, persoonlijke woonomgeving. Ook bewoners van buiten het dorp zijn van harte welkom. Juist de combinatie van een sterke dorpsgemeenschap en een open houding naar buiten zorgt voor een diverse en warme leefomgeving, waarin iedereen zich thuis kan voelen.

Om deze kloof te overbruggen, nam Stichting 't Zorghuus in 2012 het initiatief om een lokale woonvoorziening te realiseren voor mensen die aangewezen zijn op langdurige zorg en ondersteuning. Zo ontstond het burgerinitiatief 't Zorghuus: een woonzorgvoorziening voor én door de gemeenschap, met een open blik naar de regio.

Binnen 't Zorghuus huren bewoners een kamer van de stichting. De zorg wordt op maat geleverd, op basis van VPT-financiering voor mensen met dementie en PGB-financiering voor mensen met een verstandelijke beperking, passend bij de WLZ-indicatie van de bewoner. Daarnaast worden servicekosten in rekening gebracht, bijvoorbeeld voor voeding (bij PGB), gas, water en elektra.

De organisatie kent een duidelijke structuur. De zorgmanagers zijn in dienst van de stichting en vervullen hun rol als zorgondernemer, zonder eindverantwoordelijkheid. Deze verantwoordelijkheid ligt bij het onbezoldigde bestuur, dat bestaat uit een afvaardiging van het dorp. Daarmee is en blijft het burgerinitiatief stevig verankerd in de gemeenschap. De Raad van Toezicht ziet toe op het correct en verantwoord functioneren van het bestuur.

Binnen 't Zorghuus wonen mensen met een verstandelijke of meervoudige beperking in een eigen woning (Os Thuus). Daarnaast zijn er twee woningen voor mensen met dementie of een andere psychogeriatrische aandoening, waarbij het in sommige gevallen mogelijk is dat partners meeverhuizen.

't Zorghuus biedt bewoners de mogelijkheid om in een vertrouwde en veilige omgeving te blijven wonen, met zorg en ondersteuning die aansluit bij hun persoonlijke behoeften. Bewoners leven in een beschermde, liefdevolle setting en kunnen – waar mogelijk – actief blijven deelnemen aan het dorpsleven van Ysselsteyn.

We hanteren een opendeurenbeleid: bewoners mogen zich vrij bewegen binnen en buiten de woning. De balans tussen bewegingsvrijheid, veiligheid en het eventueel toepassen van vrijheidsbeperkende maatregelen wordt steeds zorgvuldig afgewogen, in goed overleg met de bewoner, diens netwerk en betrokken zorgprofessionals.

Het kleinschalige karakter van ons initiatief zorgt voor een warme, veilige en huiselijke woonomgeving, waarin privacy, zelfstandigheid en keuzevrijheid centraal staan. Iedere bewoner wordt gezien als een uniek persoon, met een eigen geschiedenis, identiteit en beleving van het verleden, heden en de toekomst.

3.2 Voor wie willen wij er zijn

't Zorghuus biedt 24-uurs zorg en ondersteuning aan twee verschillende doelgroepen, elk met een passende financieringsvorm:

- **Mensen met geheugenproblematiek of een andere psychogeriatrische aandoening**
 - Bewoners hebben een indicatie nodig van het CIZ met als grondslag “psychogeriatrische aandoening of een aanverwante aandoening”, passend binnen de gestelde voorwaarden (tot en met zorgprofiel VV07).
 - Deze bewoners huren zelf een kamer en ontvangen zorg op basis van een Persoonsgebonden Budget (PGB) vanuit de Wlz. (vanaf 1 januari 2026 werken we met VPT)
- **Mensen met een verstandelijke en/of meervoudige beperking**
 - Bewoners hebben een indicatie nodig van het CIZ met een zorgprofiel VG05 of hoger, passend binnen de gestelde voorwaarden.
 - Deze bewoners huren zelf een kamer en ontvangen zorg op basis van een Persoonsgebonden Budget (PGB) vanuit de Wlz.

De woongroepen **Vurste en Achterste Huus** bestaan uit mensen die door dementie of een andere psychogeriatrische aandoening niet meer in staat zijn zelfstandig te wonen. Deze twee groepen vormen in het totaal een huishouden van maximaal 20 personen. Door de professionele zorg en de vertrouwde dorpse omgeving voelen zij zich hier erg op hun gemak. Kinderen, familie en kennissen lopen makkelijk binnen en dankzij de begeleiding van vrijwilligers blijven de bewoners deelnemen aan activiteiten in het dorp.

De woongroep van **Os Thuus** bestaat uit maximaal 8 personen en heeft een verticale samenstelling. Er wonen mannen en vrouwen van diverse leeftijden en met verschillende VG indicaties. Er wordt zorgvuldig gekeken naar de samenstelling van de groep zodat er een prettige positieve sfeer ontstaat waarin bewoners zichzelf kunnen zijn met hun mogelijkheden en beperkingen. De professionele groepsbegeleiding ondersteunt en stimuleert de onderlinge sociale contacten. Samen leven, wonen, eten en activiteiten ondernemen.

Voor het gehele Zorghuus geldt dat er 24-uurs zorg geleverd wordt en er een actieve nachtdienst in huis is.

Samen met de bewoner, ouder / familie en zorg coördinator wordt een individueel zorg leef plan opgesteld waarin verwoord staat welke zorg en ondersteuning geboden wordt bij de hulpvragen die de bewoner heeft. 't Zorghuus biedt daarnaast rust, privacy en geborgenheid. De open sfeer is uitnodigend voor familieleden en bekenden. Naasten mogen actief deelnemen aan de zorg en begeleiding en ze worden betrokken bij de dagelijkse gang van zaken. Alle betrokkenen voelen zich thuis in 't Zorghuus.

De bewoners kunnen extern maar ook intern gebruik maken van dagbesteding mogelijkheden. Verder zijn er veel vrijwilligers betrokken bij allerlei activiteiten via de Stichting Vrienden van 't Zorghuus .

Uitgangspunt is dat de bewoners in 't Zorghuus kunnen blijven wonen, ook als ze later meer zorg nodig hebben. Daartoe is een zorgvuldig toelatingsbeleid met uitsluitingscriteria nodig. Mensen kunnen niet komen wonen indien de huisarts een negatief advies geeft, op basis van de complexiteit van de zorgvraag op dat moment en de verwachte zorgvraag in de toekomst. Veelal heeft dit te maken met het type dementie of verwante aandoening of verstandelijke beperking waaraan iemand lijdt.

Er geldt een voorwaarde dat de huisarts betrokken wordt bij toelating en dat deze ermee moet instemmen. Indien de potentiële bewoner gaat veranderen van huisarts zal instemming van de nieuwe huisarts nodig zijn. Desgewenst kan deze een kennismakingsgesprek faciliteren. Alleen een nieuwe huisarts heeft het recht de patiënt te weigeren indien de praktijk vol is of de huisarts over onvoldoende competentie beschikt om de zorg voor deze persoon te kunnen bieden.

Ook kan het zijn dat we tijdens gesprekken met potentiële bewoners/naasten ontdekken dat 't Zorghuus niet de juiste plek is. Bijvoorbeeld als er een zorgvraag ligt overeenkomstig met zorgzwaarte VV07 waarbij we de kwaliteit van zorg en begeleiding die we nastreven niet kunnen bieden. Een voorbeeld hiervan is gedrag met agressie waarbij zowel de persoon zelf als de medewerkers en medebewoners zich niet prettig en/of veilig voelen.

Aanvragen voor mensen die reeds een zorgvraag hebben overeenkomstig met VV07 kunnen in principe niet in behandeling genomen worden.

Wij werken vanuit een proactieve zorgplanning, waarbij we vroegtijdig signalen oppakken en samen met de bewoner, familie en betrokken zorgprofessionals anticiperen op mogelijke veranderingen die optreden tijdens het woonachtig zijn in 't Zorghuus.

De huisarts is verantwoordelijk voor de medische zorg en kan een Specialist Ouderengeneeskunde (S.O) of Arts Verstandelijk Gehandicapt (VGA) consulteren. Ook een gedragsdeskundige dan wel GZ-psycholoog kan ingezet worden voor specialistische zorg voor de bewoner, gedragsvisite, multidisciplinaire overleggen en teambegeleiding. Alle disciplines worden op maat ingezet naarmate dit nodig is voor de bewoner en/of team.

Mocht, ondanks alle inspanningen, blijken dat de zorgsituatie binnen 't Zorghuus onhoudbaar blijft, dan wordt in overleg met de manager, zorg coördinator, familie en andere disciplines gekeken naar een meer passende zorgomgeving voor de bewoner.

3.3 Wat is onze visie en missie

Onze Missie

Bij 't Zorghuus geloven we dat zorg meer is dan alleen ondersteuning – het is samen leven, samen zijn en samen zorgen. Wij bieden een warm en veilig thuis voor mensen met dementie of andere psychogeriatrische aandoeningen en mensen met een verstandelijke of meervoudige beperking, waar 'vertrouwd', 'huiselijk' en 'betrokken' de kernwoorden zijn.

Als burgerinitiatief in Ysselsteyn is 't Zorghuus geworteld in de gemeenschap en gebouwd op persoonlijke verbinding. We creëren een vertrouwde dorpse sfeer, waarin bewoners zichzelf kunnen zijn en op hun eigen manier meedoen.

Hierin zijn we uniek, eigenlijk heel normaal, maar niet vanzelfsprekend.

Onze Visie

Wij vinden dat iedereen recht heeft op een plek waar hij of zij zich thuis voelt. In 't Zorghuus draait alles om persoonlijke aandacht, eigen regie en kwaliteit van leven. Dit betekent:

- Een huiselijke omgeving waarin bewoners samenwonen en samenleven, met ruimte voor ieders unieke persoonlijkheid en behoeften.
- Zorg die aansluit op wat iemand wél kan, in plaats van wat niet kan.
- Een sterke band met familie, mantelzorgers en de gemeenschap, want zorg verlenen doen we samen.
- Een team van betrokken professionals en vrijwilligers, die met liefde en respect werken aan de best mogelijke zorg.

Wat wij bieden is misschien niet vanzelfsprekend, maar het zou dat wél moeten zijn. Gewoon een thuis, waar iedereen telt.

3.4 Hoe is zeggenschap geregeld in onze organisatie

Zeggenschap van bewoners

Onze bewoners staan centraal en hebben zoveel mogelijk eigen regie over hun dagelijks leven. We ondersteunen hen in het maken van keuzes en stimuleren zelfstandigheid, passend bij hun mogelijkheden. Dit betekent:

- Individuele inspraak:



- Bewoners worden betrokken bij beslissingen over hun persoonlijke zorg en dag invulling. Zij geven aan wat voor hen belangrijk is en wij kijken samen naar wat mogelijk is.
- Bewoners overleggen:
 - Op regelmatige basis wordt met bewoners besproken hoe zij de leefomgeving ervaren en welke wensen zij hebben.
- Dagelijkse keuzes:
 - Van wat er op het menu staat tot hoe een dag wordt ingevuld – bewoners hebben hierin een actieve stem.

Zeggenschap van familie en mantelzorgers

Familieleden en mantelzorgers spelen een belangrijke rol in het leven van onze bewoners. We vinden het waardevol om hen actief te betrekken bij de zorg en het welzijn van hun dierbare. Dit doen we door:

- Regelmatig contact met de eerste contactpersoon om samen af te stemmen wat de behoeften en wensen van de bewoner zijn.
- Familieavonden waarin we informatie delen over ontwikkelingen binnen 't Zorghuus en ruimte bieden voor vragen, ideeën en feedback.
- Nieuwsbrieven waarin we updates geven over beleid, activiteiten en belangrijke gebeurtenissen binnen onze organisatie.
- Mogelijkheid tot inspraak in beleid door mee te denken over verbeteringen in zorg en organisatie door middel van de cliëntenraad.

Zeggenschap van medewerkers en vrijwilligers

Onze medewerkers en vrijwilligers zijn de drijvende kracht achter de zorg en begeleiding in 't Zorghuus. Hun inzichten en expertise zijn onmisbaar, en daarom betrekken we hen actief bij de organisatie en ontwikkeling van onze zorgverlening. Dit doen we door:

- Regelmatige team overleggen waarin medewerkers hun ervaringen delen, knelpunten bespreken en meedenken over verbeteringen.
- Open communicatielijnen met het management, waarbij suggesties en feedback worden gewaardeerd en meegenomen in besluitvorming.
- Ruimte voor professionele ontwikkeling, waarbij medewerkers worden gestimuleerd om zichzelf te blijven ontwikkelen en mee te denken over innovaties in de zorg.
- Samenwerking met vrijwilligers, die een belangrijke aanvulling zijn op het zorgteam en bijdragen aan een huiselijke en warme sfeer. Jaarlijks vindt ook hier overleg plaats waarbij zij meegenomen worden in beleid, activiteiten en belangrijke gebeurtenissen binnen onze organisatie.

Zeggenschap vanuit het burgerinitiatief, het dorp

't Zorghuus is van en voor het dorp. Dit willen we het dorp blijvend laten ervaren. We communiceren met het dorp en geven dorpsbewoners de ruimte om mee te denken. Dit doen we door:

- Jaarlijkse 'informatieavond' in mei: Hierbij is elke geïnteresseerde welkom en leggen we verantwoording af naar het dorp. Enerzijds presenteren we de jaarcijfers van het voorafgaande jaar en motiveren we gemaakte keuzes. Anderzijds leggen we verantwoording af over de geleverde kwaliteit van zorg en hoe we actief werken aan verbetering. We blikken vooruit naar het beleid voor de komende periode. Mensen krijgen gelegenheid voor feedback en nadere uitleg.
- Jaarlijkse 'informatieavond' in november. Hierbij is eveneens elke geïnteresseerde welkom. Op deze avond wordt een lezing gehouden, met een onderwerp gerelateerd aan onze doelgroep. Ook op deze avond is er ruimte voor feedback, vragen en tips.

Zeggenschap vanuit Medisch Generalistische Zorgverleners

Binnen 't Zorghuus hechten wij veel waarde aan een goede samenwerking met medisch generalistische zorgverleners, zoals de huisarts, specialist ouderengeneeskunde (SO), AVG-arts en paramedici. Deze samenwerking is essentieel om passende en verantwoorde zorg te kunnen bieden aan onze bewoners. Wij streven daarom naar open communicatie, regelmatige evaluatie en ruimte voor wederzijdse feedback.

In 2025 hebben wij ervaren dat de communicatie met verschillende zorgpartners niet altijd optimaal verliep. Dit had onder andere te maken met de vele ontwikkelingen en prioriteiten binnen de organisatie. Hierdoor ontbrak soms de gewenste structuur in de onderlinge afstemming. Deze ervaring heeft ons doen inzien dat het belangrijk is om samenwerkingsafspraken duidelijker te organiseren en vast te leggen.

Vanaf begin 2025 hebben wij daarom actief ingezet op het versterken van deze samenwerking. Voor de doelgroep ouderen is inmiddels een nieuwe specialist ouderengeneeskunde betrokken bij 't Zorghuus. Deze samenwerking loopt inmiddels ruim zes maanden en draagt bij aan betere medische afstemming en kortere communicatielijnen.

Daarnaast zijn wij in gesprek gegaan met Proteion over een mogelijke samenwerking in de vorm van een "Powered by Proteion"-constructie. Proteion is een organisatie met ruime expertise in de ouderenzorg. In de loop van 2025 merken we dat deze samenwerking bijdraagt aan betere communicatie, meer ondersteuning en een steviger zorginhoudelijk netwerk rondom onze bewoners. Per 1 januari 2026 zijn we officieel een "Powered by Proteion" organisatie en maken we gebruik van hun expertise.

Voor de doelgroep mensen met een verstandelijke beperking is de situatie momenteel complexer. Voor medische vragen zoeken wij aansluiting bij de huisarts. Voor gedragskundige en paramedische ondersteuning waren de dossiers ondergebracht bij ORO. Eind 2025 heeft ORO echter aangegeven deze samenwerking te willen beëindigen vanwege een strategische keuze binnen hun organisatie, waarbij zij zich meer richten op hun eigen regio.

Dit betekent dat wij momenteel actief op zoek zijn naar een nieuwe samenwerkingspartner voor gedragskundige en specialistische ondersteuning voor deze doelgroep. Het vinden van een passende partij blijkt in de praktijk uitdagend, waardoor we op dit moment nog niet beschikken over een structurele vervanging. Wel zijn wij in gesprek met verschillende organisaties om te komen tot een oplossing en een warme overdracht voor de betreffende bewoners.

Het verbeteren van de toegang tot specialistische expertise voor bewoners met een verstandelijke beperking is daarom een belangrijk aandachtspunt voor 2026. In het komende jaar zullen wij ons richten op het versterken van het zorginhoudelijk netwerk rondom deze doelgroep en het maken van duidelijke samenwerkingsafspraken met externe deskundigen.

Cliëntenraad

Binnen 't Zorghuus vinden wij het belangrijk dat bewoners en hun naasten betrokken zijn bij beslissingen die invloed hebben op het wonen, welzijn en de zorg binnen onze organisatie.

In voorgaande jaren is meerdere malen geprobeerd om een formele cliëntenraad op te richten. Ondanks dat naasten hier jaarlijks actief voor werden benaderd, bleek hiervoor destijds onvoldoende animo te bestaan. Om de medezeggenschap toch te borgen organiseerden wij daarom regelmatig familieavonden per doelgroep. Tijdens deze bijeenkomsten werden ontwikkelingen binnen de organisatie besproken en was er ruimte voor vragen, feedback en het gezamenlijk bespreken van thema's die bewoners en naasten belangrijk vinden.

Vanaf maart 2025 is er binnen 't Zorghuus alsnog een cliëntenraad opgericht. Deze cliëntenraad komt inmiddels regelmatig bijeen en heeft in het afgelopen jaar meerdere keren overleg gehad over verschillende onderwerpen die betrekking hebben op het wonen en de zorg binnen 't Zorghuus.

De cliëntenraad vormt een waardevol platform voor het uitwisselen van ervaringen, het bespreken van ontwikkelingen en het geven van advies aan de organisatie. Op deze manier wordt de stem van bewoners en hun naasten structureel meegenomen in beleid en besluitvorming.

Naast de cliëntenraad blijven ook de informele contactmomenten, zoals familieavonden en individuele gesprekken met naasten, een belangrijke rol spelen. Deze combinatie zorgt ervoor dat medezeggenschap op verschillende manieren wordt vormgegeven en dat signalen vanuit bewoners en familie snel worden opgepakt.

Conclusie en vooruitblik

Binnen 't Zorghuus geven wij zeggenschap vorm op verschillende niveaus. Bewoners, naasten, medewerkers, vrijwilligers, zorgpartners en het dorp worden actief betrokken bij het wonen, welzijn en de zorg binnen onze organisatie. Door onze kleinschalige setting en korte communicatielijnen kunnen wensen, signalen en ervaringen vaak snel worden besproken en opgepakt.

In de afgelopen periode hebben wij verdere stappen gezet in het versterken en formaliseren van deze medezeggenschap. Zo is in maart 2025 een cliëntenraad opgericht die inmiddels meerdere keren bijeen is gekomen en actief meedenkt over ontwikkelingen binnen 't Zorghuus. De cliëntenraad vormt een belangrijke aanvulling op de informele contactmomenten met bewoners en naasten, zoals familieavonden en dagelijkse gesprekken. Deze combinatie zorgt ervoor dat signalen vanuit bewoners en familie op verschillende manieren worden gehoord en meegenomen in beleid en besluitvorming.

Tegelijkertijd zien wij ook aandachtspunten voor de komende periode. Met name het versterken van het zorginhoudelijk netwerk en het toegankelijk houden van specialistische expertise, bijvoorbeeld voor bewoners met een verstandelijke beperking, vraagt blijvende aandacht. In 2026 zullen wij ons daarom verder richten op het uitbreiden en versterken van samenwerkingsverbanden met externe deskundigen en zorgorganisaties.

Door open in gesprek te blijven met alle betrokkenen en ruimte te bieden voor feedback, blijven wij werken aan een organisatie waarin bewoners centraal staan, waarin mensen zich gehoord voelen en waarin de zorg steeds beter aansluit bij de wensen en behoeften van onze bewoners.

4 Kwaliteit van bestaan met Kwaliteit@

4.1 Kwaliteit@

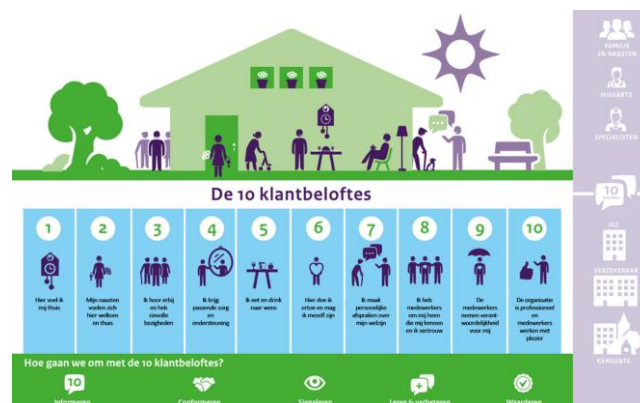
Kwaliteit@ is een krachtige methode voor zorgorganisaties die hun kwaliteit op een pragmatische wijze zichtbaar en aantoonbaar willen maken, waarbij het welzijn van de bewoner vooropstaat. Door heldere beloften vooraf is voor iedereen duidelijk wat men kan verwachten en wat er van hen verwacht wordt. De beloften zijn een rode draad bij alles wat er gebeurt in een organisatie, van facilitaire dienst tot zorgmedewerker tot bestuurder. Ze vormen het fundament onder de organisatie.

Het voortdurend werken aan kwaliteit van welzijn, zorg en ondersteuning vanuit de 10 beloften berust op vijf bouwstenen: informeren, conformeren, signaleren, leren & verbeteren en waarderen.

Deze kwaliteitsaanpak draagt voor 't Zorghuus bij aan:

- Kwaliteit van bestaan staat centraal en men weet wat ze mogen verwachten
- Toepassen en borgen van het generieke kompas in de dagelijkse praktijk
- Bewoners en naasten ervaren dat er echt naar hen wordt geluisterd
- Medewerkers in staat stellen verantwoordelijkheid te nemen
- Kwaliteit van binnenuit, in plaats van buitenaf en vooraf in plaats van achteraf

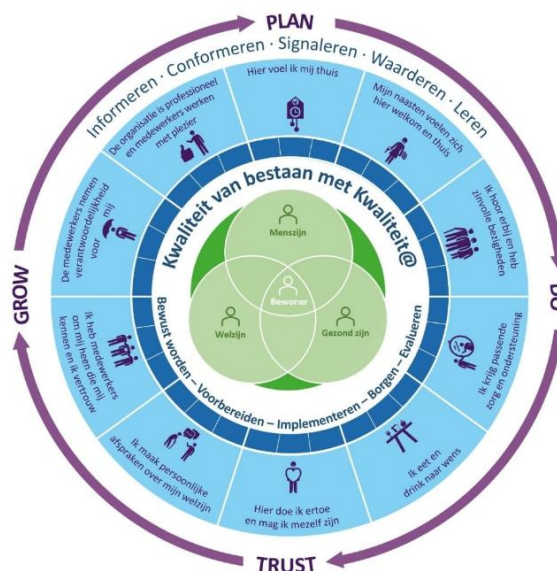
Meer informatie over Kwaliteit@ en de 10 beloften treft u aan op www.welzijninzorg.nl



4.2 Kwaliteit van bestaan

Kwaliteit@ geeft invulling aan kwaliteit van bestaan door de focus op het menszijn, welzijn en gezond zijn van de individuele bewoner. Menszijn gaat over oprechte aandacht en het voeren van het goede gesprek. Er wordt geluisterd naar de wensen en behoeften van bewoners. Gezond zijn gaat verder dan gezondheid en kijkt voorbij de klachten en beperkingen die men ervaart ten gevolge van ziekte en/of ouderdom. Door het welzijn als vertrekpunt te nemen is er oog voor alle dimensies die het leven raken, dus niet alleen de zorg. In dit samenspel wordt er samen gewerkt aan kwaliteit van bestaan.

Kwaliteitskompas Kwaliteit@



Met Kwaliteit@ werken wij als organisatie systematisch aan het leren en ontwikkelen en daarmee het blijvend verbeteren van kwaliteit met als focus kwaliteit van bestaan van de individuele bewoner. Dit doen wij vanuit de Plan Do Trust Grow-cyclus waarin vertrouwen in ons team het vertrekpunt is.



4.3 De 10 beloften aan onze bewoners

Woonzorg:

**Kwaliteit
in  Huis**

Beloften (vanuit de bewoner):

1. Hier voel ik mij thuis
2. Mijn naasten voelen zich hier welkom en thuis
3. Ik hoor erbij en heb zinvolle bezigheden
4. Ik krijg passende zorg en ondersteuning
5. Ik eet en drink naar wens
6. Hier doe ik ertoe en mag ik mezelf zijn
7. Ik maak persoonlijke afspraken over mijn welzijn
8. Ik heb medewerkers om mij heen die mij kennen en ik vertrouw
9. De medewerkers nemen verantwoordelijkheid voor mij
10. De organisatie is professioneel en medewerkers werken met plezier



15

4.4 De 10 beloften aan onze medewerkers

Medewerkers:

**Kwaliteit
in  Huis**

Beloften (vanuit de medewerker):

1. Hier voel ik mij thuis
2. Ik ervaar een balans tussen werk en thuis
3. Ik hoor erbij en vind mijn werk zinvol
4. Ik krijg passende ondersteuning en feedback
5. Ik eet en drink naar wens
6. Hier doe ik ertoe en kan ik mezelf zijn
7. Ik maak persoonlijke afspraken over mijn inzet en wensen
8. Ik heb collega's om mij heen die mij kennen en ik vertrouw
9. De organisatie neemt verantwoordelijkheid voor mij
10. De organisatie is professioneel en iedereen werkt met plezier samen



32

5 Waarderingen

In 2025 zijn er voor beide doelgroepen één of meerdere familieavonden georganiseerd, waarin ruimte was voor feedback, reflectie en het delen van ervaringen rondom het wonen en de zorg binnen 't Zorghuus. Deze bijeenkomsten zijn door zowel familieleden als de organisatie als waardevol en zinvol ervaren.

Daarnaast hebben wij in november 2025 een bewonerstevredenheidsonderzoek (BTO) uitgevoerd. De uitkomsten hiervan zijn besproken tijdens een familieavond en in persoonlijke gesprekken met naasten. Deze gesprekken hebben veel waardevolle informatie opgeleverd over hoe bewoners en hun familie de zorg en het wonen binnen 't Zorghuus ervaren. De resultaten laten zien dat bewoners en hun naasten over het algemeen tevreden zijn. De Net Promoter Score (NPS) bedroeg 8,3.

De opgehaalde feedback heeft ons geholpen om beter zicht te krijgen op wat goed gaat en op welke punten verbetering wenselijk is. Uit de gesprekken en de uitkomsten van het onderzoek kwamen met name aandachtspunten naar voren rondom communicatie, duidelijkheid in aanspreekpunten en de continuïteit binnen het team.

Reflectie op 2025:

- **Waardevolle feedback vanuit bewoners en naasten:**
 - Door het uitvoeren van het bewonerstevredenheidsonderzoek en het bespreken van de resultaten tijdens familieavonden en persoonlijke gesprekken hebben wij meer gestructureerd inzicht gekregen in hoe bewoners en hun naasten de zorg ervaren. Dit heeft waardevolle input gegeven voor verdere ontwikkeling van onze zorg en dienstverlening.
- **Communicatie vraagt blijvende aandacht:**
 - Uit de feedback kwam naar voren dat de communicatie niet altijd als duidelijk en tijdig wordt ervaren. Voor familie en naasten is het soms onvoldoende helder bij wie zij met welke vraag of zorg terecht kunnen. Ook is benoemd dat informatie soms later wordt gedeeld dan wenselijk is. Dit vraagt om meer structuur en duidelijkheid in onze communicatie.
- **Invloed van personele wisselingen op continuïteit:**
 - In 2025 hebben er relatief veel personele wisselingen plaatsgevonden. We hebben afscheid genomen van meerdere medewerkers en tegelijkertijd ook nieuwe collega's mogen verwelkomen. Deze wisselingen hebben invloed gehad op de herkenbaarheid en continuïteit voor bewoners en familie. Daarnaast brengt dit risico's met zich mee op verlies van kennis en ervaring binnen het team.
- **Nog geen structureel medewerkerstevredenheidsonderzoek:**
 - In 2025 hebben wij nog geen formeel medewerkerstevredenheidsonderzoek (MTO) uitgevoerd. Hierdoor

hebben wij geen gestructureerd en breed beeld gekregen van de ervaringen, tevredenheid en behoeften van onze medewerkers. Dit heeft mogelijk onze mogelijkheden beperkt om signalen vanuit het team vroegtijdig op te halen en gericht te werken aan verbeteringen binnen de organisatie.

Verbeterpunten voor 2026:

- **Versterken van structurele feedbackmomenten:**
 - Bewonerstevredenheidsonderzoek (BTO): Ook in 2026 willen wij het bewonerstevredenheidsonderzoek structureel blijven inzetten om ervaringen van bewoners en hun naasten op te halen en te bespreken.
 - Verdere benutting van familieavonden en persoonlijke gesprekken: We blijven deze momenten actief gebruiken om signalen, ervaringen en verbetervoorstellen op te halen.
- **Implementatie van een medewerkerstevredenheidsonderzoek (MTO):**
 - In het eerste kwartaal van 2026 hebben wij het medewerkerstevredenheidsonderzoek opgepakt, verstuurd op 17-03-2026). Hiermee willen wij structureel inzicht krijgen in de ervaringen, tevredenheid en ontwikkelbehoeften van onze medewerkers. De uitkomsten zullen worden gebruikt om verbeterpunten te identificeren en waar nodig gerichte acties te ondernemen.
- **Verbeteren van communicatie en aanspreekpunten:**
 - Duidelijkheid in rollen en verantwoordelijkheden: Voor bewoners en naasten willen wij duidelijker communiceren wie waarvoor benaderd kan worden.
 - Tijdigheid van communicatie: We willen verbeteren in het tijdig delen van relevante informatie, zodat familieleden beter aangehaakt blijven en weten wat er speelt.
- **Werken aan een stabiel en herkenbaar team:**
 - Behoud en borging van kennis: In 2026 willen wij nadrukkelijk inzetten op meer stabiliteit binnen het team, zodat kennis en ervaring beter behouden blijven.
 - Herkenbaarheid en continuïteit: Een stabiel team draagt bij aan vertrouwen, herkenbaarheid en rust voor bewoners en hun naasten.
- **Voortzetten van scholing en deskundigheidsbevordering:**
 - We blijven investeren in scholing die aansluit bij de zorgvragen van onze bewoners en de ontwikkeling van onze medewerkers.
 - Daarbij blijven we aandacht houden voor zowel algemene vaardigheden als doelgroep specifieke deskundigheid.
- **Actie en terugkoppeling op basis van feedback:**
 - Analyse en bespreking: Opgehaalde feedback wordt actief besproken binnen de organisatie en gebruikt als input voor verbeteracties.

- Transparante terugkoppeling: Waar mogelijk koppelen wij terug welke signalen zijn opgehaald en wat hiermee gedaan wordt.

Door deze stappen te zetten willen wij in 2026 verder bouwen aan een open feedbackcultuur, heldere communicatie en een stabiel, deskundig team. Daarmee willen wij de kwaliteit van zorg en wonen binnen 't Zorghuus verder versterken en beter laten aansluiten op de wensen en behoeften van bewoners, hun naasten en onze medewerkers.

6 Reflectie op de bouwstenen

6.1 Het kennen van de bewoners

Door het werken met de 10 beloften hebben wij een heel mooi instrument in handen om de bewoners goed te leren kennen. Door met de bewoner en hun sociale netwerk het gesprek aan te gaan en vast te stellen wat zij belangrijk vinden bij de invulling van de beloften ontstaat er een mooi beeld van de bewoner en diens wensen en behoeften. Deze beloften vormen de rode draad en worden steeds weer opnieuw besproken en geëvalueerd. Zo blijven we beeld houden bij wat de bewoner echt belangrijk en fijn vindt.

6.1.1 Hier voel ik mij thuis

1. Ik voel mij veilig en geborgen
2. Ik vind het hier schoon en gezellig
3. Ik vind de sfeer fijn

Wij streven ernaar dat elke bewoner zich bij ons echt thuis voelt. Dit realiseren we door een mooi en veilig pand te bieden dat een prettige leefomgeving creëert, inclusief een aangename buitenruimte. De inrichting is divers en afgestemd op verschillende stijlen, zodat iedereen zich kan identificeren met de omgeving. Bewoners hebben de vrijheid om hun eigen kamer naar eigen smaak in te richten, wat bijdraagt aan een gevoel van thuiszijn. Ons team beschikt over goede schoonmaakmaterialen en voldoende tijd om de ruimtes schoon en comfortabel te houden. Daarnaast omarmen onze medewerkers een gastvrije houding, waardoor een warme en uitnodigende sfeer ontstaat voor zowel bewoners als hun naasten.

Hoe hebben we hieraan invulling gegeven in 2025:

In 2025 hebben we verschillende stappen gezet om de woonomgeving van onze bewoners verder te verbeteren en nog beter aan te laten sluiten bij onze visie op een huiselijke en veilige leefomgeving:

- De eerder geplande MIVA-toiletvoorziening in de algemene gang is gerealiseerd. Hiermee is de toegankelijkheid voor bewoners die slecht ter been zijn of gebruik maken van een rollator of rolstoel aanzienlijk verbeterd.
- De poetskast is verplaatst en voorzien van betere ventilatiemogelijkheden, waardoor de arbeidsomstandigheden voor medewerkers zijn verbeterd.
- In plaats van het aanschaffen van een dweilrobot hebben we gekeken naar een praktische oplossing binnen de bestaande werkwijze. Door een beter schoonmaakritme te ontwikkelen lukt het inmiddels om de vloeren goed schoon te houden zonder dat dit de rust van bewoners verstoort.



- Voor Os Thuus is een begin gemaakt met het persoonlijker inrichten van de woonruimte. Hierbij is aandacht besteed aan het toevoegen van persoonlijke elementen en herkenbaarheid voor bewoners. In 2026 willen we deze ontwikkeling verder doorzetten om de huiselijke sfeer nog verder te versterken.
- Om meer aandacht te geven aan de inrichting en sfeer binnen de verschillende woningen is een aandachtsvelder interieur aangesteld. Deze medewerker denkt actief mee over inrichting, sfeer en beleving binnen de woonomgeving.
- Het Praothuus (dorpshuiskamer) is in 2025 regelmatig gebruikt door de verschillende groepen binnen 't Zorghuus. Deze ruimte blijkt een waardevolle aanvulling te zijn, bijvoorbeeld voor activiteiten, gezamenlijke momenten of om in kleinere groepjes samen te komen.

Door deze ontwikkelingen hebben we in 2025 verdere stappen gezet in het creëren van een woonomgeving die rust, herkenning en huiselijkheid biedt voor onze bewoners.

Wat zijn de verbeterpunten voor 2026:

Voor 2026 willen we verder bouwen op de stappen die in 2025 zijn gezet. Hierbij richten we ons op het versterken van de huiselijke sfeer, flexibiliteit in het gebruik van ruimtes en het vergroten van het welzijn van bewoners.

- Verder ontwikkelen van de inrichting van de woningen
 - In 2026 willen we de woonruimte van Os Thuus verder huiselijk maken. Hierbij denken we aan het toevoegen van persoonlijke foto's, herkenbare elementen en warme inrichting die aansluit bij de bewoners die hier langdurig wonen.
- Doorontwikkeling van de rol van aandachtsvelder interieur
 - De aandachtsvelder interieur zal in 2026 verder werken aan het versterken van sfeer, herkenbaarheid en huiselijkheid binnen de verschillende woningen.
- Meer mogelijkheden voor kleinschalige momenten
 - We blijven inzetten op mogelijkheden voor bewoners om zich in kleinere groepjes terug te trekken, samen te eten of activiteiten te ondernemen. Het Praothuus blijft hierbij een waardevolle ruimte.
- Blijven inspelen op seizoenen en beleving
 - We blijven aandacht besteden aan seizoensgebonden activiteiten en themamomenten, omdat deze bijdragen aan herkenning, plezier en verbinding voor bewoners.
- Blijven zoeken naar praktische verbeteringen in de woonomgeving
 - We blijven alert op mogelijkheden om de woonomgeving verder te verbeteren, zowel op het gebied van comfort, veiligheid als beleving.
- We willen de tuin aanpakken en een stukje verbeteren. We gaan kijk kastjes maken, een blote voetenpad en een groentetuin om de aankleding van de woonomgeving nog beter te maken.

6.1.2 Mijn naasten voelen zich hier welkom en thuis

1. Mijn naasten worden gastvrij ontvangen
2. Mijn naasten worden gezien en gehoord
3. Mijn naasten krijgen persoonlijke aandacht

Bij 't Zorghuus zijn familie en vrienden altijd van harte welkom. Onze deuren staan open en de koffie staat klaar, zodat naasten zich welkom en thuis voelen. Onze medewerkers kennen hen bij naam en nemen de tijd voor een persoonlijk gesprek. We luisteren naar hun ervaringen en denken actief met hen mee om samen de best mogelijke zorg en ondersteuning te bieden.

Daarnaast houden we naasten regelmatig op de hoogte van ontwikkelingen en activiteiten binnen 't Zorghuus, onder andere via nieuwsbrieven en social media. Ook organiseren we regelmatig activiteiten waarbij familie welkom is om mee te doen of aanwezig te zijn. Door deze open en gastvrije benadering creëren we een omgeving waarin naasten zich gezien, gehoord en gewaardeerd voelen. Dit draagt bij aan een warm thuisgevoel voor bewoners én hun familie.

Hoe hebben we hieraan invulling gegeven in 2025:

In 2025 hebben we op verschillende manieren gewerkt aan het actief betrekken van naasten bij het leven en de zorg binnen 't Zorghuus.

- Familieavonden en communicatie over ontwikkelingen
 - In 2025 hebben meerdere familieavonden plaatsgevonden. Deze bijeenkomsten waren onder andere bedoeld om naasten te informeren over ontwikkelingen en veranderingen binnen 't Zorghuus en om ruimte te bieden voor vragen, feedback en reflectie.
- 12,5-jarig jubileum van 't Zorghuus
 - In 2025 hebben we het 12,5-jarig bestaan van 't Zorghuus gevierd. Dit jubileum werd samen met bewoners, familie, vrijwilligers, dorpsgenoten en medewerkers gevierd.
Het programma bestond onder andere uit:
 - een gezamenlijk etentje met bewoners
 - een symposium voor familie, vrijwilligers en dorpsgenoten
 - een rommelmarkt waarvan de opbrengst ten goede kwam aan 't Zorghuus
 - Deze activiteiten hebben bijgedragen aan verbinding tussen bewoners, familie, vrijwilligers en het dorp.
- Structurele zorgplan gesprekken
 - Met familie vinden nog steeds minimaal twee keer per jaar gesprekken plaats over het zorgplan en het welzijn van de bewoner. Tijdens deze

gesprekken wordt het zorgplan besproken en waar nodig aangepast. Daarnaast is er ruimte voor het delen van ervaringen en feedback.

- Open huis en laagdrempelig contact
 - Binnen 't Zorghuus hanteren we geen vaste bezoektijden. Familie en naasten zijn altijd welkom om langs te komen. Wanneer zij aanwezig zijn nemen medewerkers waar mogelijk de tijd voor een persoonlijk gesprek en een luisterend oor.
- Actieve cliëntenraad
 - Sinds maart 2025 is er een cliëntenraad actief binnen 't Zorghuus. In 2025 is deze meerdere keren bijeengeweesd en is de raad ook via e-mail betrokken bij verschillende onderwerpen en besluiten. De cliëntenraad vormt daarmee een belangrijke aanvulling op de informele betrokkenheid van familie en naasten.

Wat zijn de verbeterpunten voor 2026:

Voor 2026 willen we de betrokkenheid van naasten verder versterken en blijven investeren in open communicatie en samenwerking.

- Verder versterken van de rol van de cliëntenraad
 - De cliëntenraad functioneert inmiddels goed en wordt actief betrokken bij verschillende onderwerpen. In 2026 willen we deze samenwerking verder verdiepen en onderzoeken hoe de cliëntenraad nog beter kan bijdragen aan beleid, ontwikkelingen en verbeteringen binnen 't Zorghuus.
- Meer structuur in communicatie met familie
 - We willen verder werken aan duidelijke en tijdige communicatie richting naasten, bijvoorbeeld door ontwikkelingen en belangrijke informatie nog beter te delen via familieavonden, nieuwsbrieven en andere communicatiekanalen.
- Blijven organiseren van verbindende activiteiten
 - Activiteiten waarbij familie, bewoners en vrijwilligers samenkomen blijven een belangrijk onderdeel van het leven binnen 't Zorghuus. In 2026 willen we hier opnieuw aandacht aan besteden door activiteiten te organiseren waarbij ontmoeting, gezelligheid en betrokkenheid centraal staan.
- Versterken van informele contactmomenten
 - Naast formele overlegmomenten blijven we inzetten op laagdrempelig contact met familie. De open deur, persoonlijke aandacht en het dagelijkse contact blijven belangrijke elementen in het creëren van een omgeving waarin naasten zich welkom en thuis voelen.
- Structureren van nieuwsbrieven en informatievoorziening
 - In 2026 willen we de communicatie richting familie en naasten verder verbeteren door het versturen van nieuwsbrieven meer structuur te geven. Door op vaste momenten in het jaar een nieuwsbrief te versturen, willen we naasten beter informeren over ontwikkelingen binnen 't

Zorghuus, activiteiten, belangrijke veranderingen en andere relevante onderwerpen. Op deze manier zorgen we voor duidelijkere en meer voorspelbare communicatie.

- Familie nog actiever betrekken bij activiteiten
 - We willen familie blijven uitnodigen om deel te nemen aan activiteiten binnen 't Zorghuus. Door samen activiteiten te organiseren of familie te laten aansluiten bij bestaande activiteiten, versterken we de verbinding tussen bewoners, familie, vrijwilligers en medewerkers. Dit draagt bij aan een warme en huiselijke sfeer waarin iedereen zich betrokken voelt.
- Familie als partner in zorg blijven betrekken
 - Naast de formele zorgplanbesprekingen willen we familie ook blijven betrekken als belangrijke partner in de zorg rondom hun naaste. Door hun kennis van de bewoner, ervaringen en signalen mee te nemen in de dagelijkse zorg en begeleiding, kunnen we beter aansluiten bij de wensen, gewoonten en behoeften van bewoners.

Met deze aandachtspunten willen we in 2026 blijven bouwen aan een open samenwerking met naasten, waarin betrokkenheid, communicatie en gezamenlijke verantwoordelijkheid voor het welzijn van bewoners centraal staan.

6.1.3 Ik hoor erbij en heb zinvolle bezigheden

1. Mijn mening telt en ik kan mijn eigen gang gaan
2. Ik word actief betrokken bij het dagelijks leven
3. Ik word gezien en respectvol aangesproken

Bij 't Zorghuus staat het welzijn van bewoners centraal. We vinden het belangrijk dat iedere bewoner zich gewaardeerd, gezien en betrokken voelt. Bewoners hebben zoveel mogelijk regie over hun eigen leven en worden gestimuleerd om keuzes te maken die passen bij hun persoonlijke wensen en mogelijkheden.

We betrekken bewoners actief bij het dagelijks leven binnen de woning en bieden activiteiten aan die aansluiten bij hun interesses, talenten en mogelijkheden. Tegelijkertijd respecteren we dat bewoners ook hun eigen ritme en voorkeuren hebben. Deelname aan activiteiten is daarom altijd vrijblijvend.

Onze medewerkers benaderen bewoners en hun naasten met respect en persoonlijke aandacht. Door goed te luisteren naar wensen en voorkeuren en hier in het dagelijks leven rekening mee te houden, creëren we samen een omgeving waarin bewoners zich thuis voelen en een zinvolle invulling aan hun dag kunnen geven.

Iedere bewoner is onderdeel van de gemeenschap binnen 't Zorghuus en krijgt de mogelijkheid om op zijn of haar eigen manier deel te nemen aan sociale, recreatieve en dagelijkse activiteiten.

Hoe hebben we hieraan invulling gegeven in 2025:

In 2025 hebben we op verschillende manieren gewerkt aan het bevorderen van eigen regie, betrokkenheid en een zinvolle daginvulling voor onze bewoners.

- Eigen regie in de daginvulling
 - Bewoners behouden zoveel mogelijk de regie over hun eigen daginvulling. Zij worden gestimuleerd om deel te nemen aan activiteiten of dagelijkse bezigheden, maar hierin blijft hun eigen keuze leidend. Medewerkers ondersteunen bewoners hierbij door ruimte te bieden, mee te denken en waar nodig te begeleiden.
- Respectvolle en persoonlijke benadering.
 - Binnen 't Zorghuus houden we rekening met de persoonlijke wensen van bewoners in de manier waarop we hen aanspreken. Of dit nu met 'u', 'jij', een titel of voornaam is – de voorkeur van de bewoner staat centraal. Door bewoners op deze manier te benaderen voelen zij zich gezien en gerespecteerd.
- Betrokkenheid bij alledaagse activiteiten.
 - Waar mogelijk worden bewoners betrokken bij alledaagse activiteiten binnen het huis. Denk hierbij aan het helpen bij het bereiden van maaltijden, de tafel dekken, de was vouwen, lichte tuinwerkzaamheden of kleine huishoudelijke taken. Dit draagt bij aan het gevoel van eigenwaarde, betrokkenheid en het behouden van vaardigheden.
- Sociale en gezamenlijke activiteiten
 - Naast de dagelijkse bezigheden worden er regelmatig activiteiten georganiseerd waarbij bewoners samen kunnen komen. Deze activiteiten dragen bij aan ontmoeting, plezier en een gevoel van gemeenschap binnen 't Zorghuus.

Wat zijn de verbeterpunten voor 2026:

Voor 2026 willen we blijven investeren in het versterken van eigen regie, betrokkenheid en een zinvolle daginvulling voor onze bewoners.

- Blijven stimuleren van zelfredzaamheid
 - We blijven ons bewust van het belang van zelfredzaamheid voor bewoners. Dit vraagt van medewerkers dat zij tijd nemen, goed observeren en bewoners de ruimte geven om dingen zelf te doen, ook wanneer dit meer tijd kost.
- Verder ontwikkelen van zinvolle daginvulling
 - We willen blijven kijken naar activiteiten die aansluiten bij de interesses, mogelijkheden en behoeften van bewoners. Hierbij kan gedacht worden aan zowel gezamenlijke activiteiten als kleinschalige momenten of individuele bezigheden.
- Uitbreiden van de gedragscode naar bewoners en familie

- We willen onze gedragscode uitbreiden naar bewoners en familieleden. Hiermee willen we benadrukken dat respectvolle omgang een gezamenlijke verantwoordelijkheid is. Niet alleen medewerkers, maar ook bewoners en naasten dragen bij aan een veilige, prettige en respectvolle woonomgeving.
- Meer individuele aandacht voor daginvulling
 - We willen in 2026 nog meer aandacht besteden aan persoonlijke interesses, gewoonten en talenten van bewoners. Door hier beter op aan te sluiten kunnen we de daginvulling nog persoonlijker en betekenisvoller maken.

Met deze aandachtspunten blijven we bouwen aan een woonomgeving waarin bewoners zichzelf kunnen zijn, zich onderdeel voelen van de gemeenschap en elke dag de mogelijkheid hebben om op hun eigen manier mee te doen en van het leven te genieten.

6.1.4 Ik krijg passende zorg en ondersteuning

1. Mijn gezondheid wordt in de gaten gehouden
2. Ik word op een prettige manier ondersteund
3. Mijn behoefte en wensen zijn bekend

Bij 't Zorghuus staat het welzijn van de bewoner voorop. We houden de gezondheid van bewoners nauwlettend in de gaten en passen onze zorg en ondersteuning aan op hun persoonlijke behoeften, wensen en mogelijkheden. Onze medewerkers bieden ondersteuning op een respectvolle en prettige manier, zodat bewoners zich comfortabel, veilig en gewaardeerd voelen.

We zorgen ervoor dat voorkeuren, gewoonten en behoeften van bewoners goed bekend zijn binnen het team en worden gerespecteerd in de dagelijkse zorg. Door deze persoonsgerichte benadering streven we ernaar dat iedere bewoner de zorg en ondersteuning ontvangt die bij hem of haar past. Daarbij houden we rekening met eigen regie, waarbij bewoners zoveel mogelijk betrokken blijven bij keuzes rondom hun eigen leven en zorg.

Hoe hebben we hieraan invulling gegeven in 2025:

In 2025 hebben we verschillende stappen gezet om het proces rondom nieuwe bewoners, medische afstemming en het zorgvuldig omgaan met onvrijwillige zorg verder te versterken.

- Verbetering van het opnameproces van nieuwe bewoners
 - Het huisbezoek is inmiddels een vast onderdeel geworden van het toelatingsproces. Hierdoor krijgen we vooraf een beter beeld van de



thuisituatie van de toekomstige bewoner en kunnen we de zorg en ondersteuning beter voorbereiden voordat iemand bij ons komt wonen.

- Betere voorbereiding op verhuizing
 - We proberen zoveel mogelijk zaken vooraf te regelen voordat een bewoner daadwerkelijk verhuist naar 't Zorghuus. Dit helpt om de overgang zo rustig en zorgvuldig mogelijk te laten verlopen voor zowel de bewoner als de familie.
- Betrekken van de huisarts bij de intakeprocedure.
 - Het betrekken van de huisarts bij het opnameproces is inmiddels structureel ingericht. Een schriftelijke bevestiging van akkoord van de huisarts is onderdeel geworden van de intakeprocedure. Hiermee zorgen we voor een zorgvuldige medische afstemming voordat een bewoner bij ons komt wonen.
- Samenwerking met Proteion
 - In 2025 zijn we gestart met een samenwerking met Proteion. Deze samenwerking helpt ons om zorgprocessen verder te professionaliseren en beter aan te sluiten bij de eisen en ontwikkelingen binnen de ouderenzorg. In 2025 hebben we deze samenwerking gebruikt om elkaar beter te leren kennen, processen op elkaar af te stemmen en de samenwerking verder vorm te geven.
- Zorgvuldige toepassing van de Wet zorg en dwang (Wzd)
 - Ons uitgangspunt blijft dat onvrijwillige zorg zoveel mogelijk wordt voorkomen. Wanneer inzet van onvrijwillige zorg toch noodzakelijk blijkt, vindt er altijd zorgvuldig overleg plaats met de Wzd-functionaris. De functionaris ziet volgens de wettelijke richtlijnen toe op een zorgvuldige toepassing van de wet, reflecteert op ons handelen en geeft advies. Hiermee borgen we dat we omgaan met onvrijwillige zorg zoals de wet dit bedoelt.

Wat zijn de verbeterpunten voor 2026:

Voor 2026 willen we verder bouwen op de stappen die in 2025 zijn gezet en blijven werken aan persoonsgerichte en zorgvuldig georganiseerde zorg.

- Verder ontwikkelen van de samenwerking met Proteion
 - In 2025 hebben we de samenwerking met Proteion verkend en verder vormgegeven. In 2026 willen we deze samenwerking verder benutten om zorgprocessen te versterken, kennis te delen en gebruik te maken van de expertise die binnen deze organisatie aanwezig is.
- Blijven verbeteren van het opnameproces
 - Het huisbezoek en de betrokkenheid van de huisarts zijn inmiddels vaste onderdelen van het toelatingsproces. In 2026 blijven we dit proces evalueren om te zorgen dat nieuwe bewoners en hun familie zo goed mogelijk voorbereid zijn op de verhuizing naar 't Zorghuus.



- Blijven werken aan persoonsgerichte zorg
 - We willen blijven investeren in het goed kennen van bewoners, hun levensverhaal, gewoonten en voorkeuren. Hierdoor kunnen we de zorg en ondersteuning nog beter laten aansluiten bij de persoon achter de bewoner.
- Blijven reflecteren op het gebruik van onvrijwillige zorg
 - Ook in 2026 blijven we kritisch kijken naar situaties waarin onvrijwillige zorg mogelijk nodig is. Door tijdig te signaleren, alternatieven te onderzoeken en hierover samen te reflecteren, willen we de inzet van onvrijwillige zorg zoveel mogelijk voorkomen.
- Ontwikkelen van een informatiefolder voor nieuwe bewoners en hun naasten
 - Om nieuwe bewoners en hun familie beter te begeleiden bij de verhuizing naar 't Zorghuus, willen we in 2026 een informatiefolder ontwikkelen. In deze folder wordt stap voor stap uitgelegd wat er vooraf geregeld moet worden voordat iemand bij ons komt wonen, zoals praktische zaken rondom zorg, administratie en voorbereiding van de verhuizing. Daarnaast wordt toegelicht hoe het wonen en de zorg binnen 't Zorghuus georganiseerd zijn.

Met deze stappen willen we ervoor zorgen dat bewoners en hun naasten zich goed voorbereid, welkom en ondersteund voelen, zodat de overgang naar het wonen in 't Zorghuus zo prettig en vertrouwd mogelijk verloopt.

6.1.5 Ik eet en drink naar wens

1. Mijn eten is smakelijk en verzorgd
2. Wij eten gezellig samen, bezoek is ook welkom
3. Mijn voedsel is veilig gekocht, bewaard en bereid

Bij 't Zorghuus vinden we eten en drinken een belangrijk onderdeel van het dagelijks leven. De maaltijden vormen niet alleen een moment van voeding, maar ook van ontmoeting, gezelligheid en herkenning. Daarom besteden we veel aandacht aan smaak, kwaliteit en een huiselijke sfeer tijdens de maaltijden.

Onze medewerkers bereiden de maaltijden met zorg en maken daarbij zoveel mogelijk gebruik van verse en waar mogelijk lokale ingrediënten. We vinden het belangrijk dat voeding gezond en gevarieerd is, maar ook aansluit bij de wensen en voorkeuren van bewoners. Daarom worden bewoners, waar mogelijk, betrokken bij het kiezen van maaltijden en bij de voorbereiding ervan.

Samen eten speelt een belangrijke rol binnen het dagelijks leven van 't Zorghuus. Bewoners eten zoveel mogelijk gezamenlijk in een gezellige en huiselijke sfeer. Ook naasten zijn van harte welkom om mee te eten, wat bijdraagt aan verbinding en een gevoel van thuis.

Hoe hebben we hieraan invulling gegeven in 2025:

In 2025 hebben we op verschillende manieren gewerkt aan het behouden en versterken van een gezonde, veilige en huiselijke eetcultuur binnen 't Zorghuus.

- Dagelijks vers koken
 - Binnen 't Zorghuus wordt dagelijks vers gekookt door medewerkers. Hierbij maken we zoveel mogelijk gebruik van verse en lokaal gekochte producten, waarbij kwaliteit en smaak voorop staan.
- Eigen moestuin
 - De moestuin die eerder is aangelegd wordt nog steeds gebruikt voor kleinschalige groentevoorziening. Eén van onze bewoners draagt hier actief aan bij, wat zorgt voor betrokkenheid en plezier.
- Samen eten met bewoners en naasten
 - Maaltijden worden zoveel mogelijk gezamenlijk gegeten in een huiselijke sfeer. Naasten blijven welkom om tegen een kleine vergoeding mee te eten, wat bijdraagt aan verbinding en een warme sfeer binnen de woning.
- Betrekken van bewoners bij maaltijden
 - Bewoners worden waar mogelijk betrokken bij het doen van boodschappen en het bereiden van maaltijden. Dit draagt bij aan het gevoel van eigen regie en betrokkenheid bij het dagelijks leven.
- Aandacht voor sfeer aan tafel
 - De aankleding van de eettafel en de herkenbaarheid tijdens de maaltijdmomenten blijven belangrijke aandachtspunten. Door vaste tafelindelingen en passende decoratie ontstaat er rust en herkenning voor bewoners.
- Voedselveiligheid en deskundigheid
 - Medewerkers hebben extra aandacht besteed aan voedselveiligheid en hygiëne bij het bereiden en bewaren van voedsel. Hiermee blijven we werken aan veilige en verantwoorde maaltijdvoorziening.

Wat zijn de verbeterpunten voor 2026:

Voor 2026 willen we blijven investeren in gezonde, veilige en plezierige maaltijdmomenten voor onze bewoners.

- Blijven verbeteren van het boodschappen- en bestelproces
 - We willen het bestelproces van boodschappen verder verbeteren om voedselverspilling te beperken. Waar mogelijk willen we vaker samen met bewoners verse producten halen op het moment dat deze nodig zijn.
- Balans tussen gezonde voeding en persoonlijke voorkeuren
 - We blijven zoeken naar een goede balans tussen gezonde voeding en de wensen van bewoners. Het doel is maaltijden aan te bieden die zowel voedzaam als aantrekkelijk en herkenbaar zijn.

- Blijven investeren in kennis rondom voedselveiligheid
 - We blijven aandacht besteden aan voedselveiligheid en hygiënisch werken bij het bereiden van maaltijden, zodat we de kwaliteit en veiligheid van onze maaltijdvoorziening blijven waarborgen.
- Meer variatie en beleving rondom maaltijden
 - In 2026 willen we blijven kijken naar mogelijkheden om maaltijden nog meer als een moment van beleving te organiseren, bijvoorbeeld door themamaaltijden, seizoensgebonden gerechten of gezamenlijke kookmomenten.
- Bewoners nog meer betrekken bij maaltijdmomenten
 - Waar mogelijk willen we bewoners blijven betrekken bij het kiezen, voorbereiden en beleven van maaltijden. Dit draagt bij aan eigen regie, betrokkenheid en plezier.

Met deze aandachtspunten blijven we werken aan maaltijdmomenten die niet alleen gezond en veilig zijn, maar ook bijdragen aan gezelligheid, herkenning en het gevoel van thuis voor onze bewoners.

6.1.6 Hier doe ik ertoe en mag ik mezelf zijn

1. Mijn welzijn staat voorop
2. Mijn wensen staan centraal
3. Ik krijg oprechte aandacht

Bij 't Zorghuus staat het welzijn van bewoners voorop. We hechten veel waarde aan de persoonlijke wensen, gewoonten en behoeften van iedere bewoner. Bewoners houden zoveel mogelijk de regie over hun eigen leven en zorg. Dit betekent dat zij, binnen hun mogelijkheden, keuzes kunnen maken over hun dagelijkse activiteiten en de ondersteuning die zij ontvangen.

Onze medewerkers bieden oprechte aandacht en nemen de tijd om bewoners te leren kennen. Door te luisteren naar hun verhalen, voorkeuren en levensgeschiedenis kunnen we de zorg en begeleiding beter laten aansluiten bij wat voor hen belangrijk is. Op deze manier creëren we een omgeving waarin bewoners zich gewaardeerd voelen, zichzelf kunnen zijn en het gevoel hebben dat zij ertoe doen.

Hoe hebben we hieraan invulling gegeven in 2025:

In 2025 hebben we op verschillende manieren gewerkt aan het versterken van persoonlijke aandacht en het ondersteunen van bewoners in wie zij zijn als individu.

- Aandacht voor het individu binnen de groep



- Hoewel onze bewoners in een groepssetting wonen, blijft het individu centraal staan. We kijken actief naar wat bewoners leuk vinden en waar zij energie of plezier uit halen. Waar mogelijk zoeken we vrijwilligers die aansluiten bij de persoonlijke interesses van bewoners, bijvoorbeeld een fietsmaatje of wandelmaatje. Dit draagt bij aan een zinvolle en persoonlijke invulling van de dag.
- Verbondenheid met het dorp
 - Elke maandagmiddag en donderdag ochtend komen dorpsbewoners en bewoners van 't Zorghuus samen in 't Praothuus (dorpsruiskamer) om met elkaar te praten over vroeger en herinneringen te delen. Deze ontmoetingen dragen bij aan verbinding tussen bewoners en het dorp en laten zien hoe het burgerinitiatief van 't Zorghuus in de praktijk tot leven komt.
- Persoonlijke aandacht in de dagelijkse zorg
 - Medewerkers blijven bewust aandacht geven aan de persoon achter de bewoner. Door kleine momenten van aandacht, een gesprek of een activiteit die aansluit bij iemands interesses, proberen we bewoners het gevoel te geven dat zij gezien en gewaardeerd worden.

Wat zijn de verbeterpunten voor 2026:

Voor 2026 willen we blijven investeren in persoonlijke aandacht, eigenheid en verbinding voor onze bewoners.

- Blijven stimuleren van persoonlijke aandacht
 - We willen binnen het team aandacht blijven houden voor het belang van individuele aandacht, ook tijdens drukke momenten. Dit vraagt om bewustzijn, goede observatie en het creëren van momenten waarop bewoners persoonlijke aandacht krijgen.
- Meer aandacht voor persoonlijke interesses en levensverhalen
 - In 2026 willen we nog meer gebruik maken van levensverhalen en persoonlijke interesses van bewoners. Door deze informatie beter te gebruiken in de dagelijkse zorg kunnen we activiteiten en momenten creëren die nog beter aansluiten bij wie de bewoner is.
- Verder versterken van de verbinding met het dorp
 - De ontmoetingen in het Praothuus laten zien hoe waardevol de verbinding met het dorp is. In 2026 willen we blijven zoeken naar momenten waarop bewoners en dorpsgenoten elkaar kunnen ontmoeten, bijvoorbeeld via gezamenlijke activiteiten of bijeenkomsten.
- Meer individuele activiteiten
 - Naast groepsactiviteiten willen we blijven kijken naar mogelijkheden voor kleine, individuele activiteiten die aansluiten bij persoonlijke interesses

van bewoners, zoals wandelen, muziek luisteren, tuinieren of creatieve activiteiten.

- Vergroten samenwerken met vrijwilligers
 - Vrijwilligers spelen een belangrijke rol in het bieden van persoonlijke aandacht. In 2026 willen we nog meer investeren in deze samenwerking, zodat bewoners extra momenten van aandacht en contact kunnen ervaren.
- Meer structuur in het activiteiten aanbod
 - In 2026 willen we meer structuur aanbrengen in het aanbieden van activiteiten. Door activiteiten beter te plannen en vooruit te kijken, kunnen medewerkers zich hier beter op voorbereiden en ontstaat er meer rust en duidelijkheid in de uitvoering. Daarnaast geeft dit bewoners meer inzicht in hun week, waardoor zij zich kunnen verheugen op activiteiten en hier bewust voor kunnen kiezen. Dit draagt bij aan eigen regie, herkenbaarheid en een zinvolle daginvulling.

Met deze aandachtspunten blijven we werken aan een omgeving waarin bewoners zichzelf kunnen zijn, zich gezien en gewaardeerd voelen en de ruimte krijgen om het leven te leiden op een manier die bij hen past.

6.1.7 Ik maak persoonlijke afspraken over mijn welzijn

1. Ik word persoonlijk benaderd
2. Mijn wensen en voorkeuren zijn leidend
3. Mijn afspraken worden nagekomen

Bij 't Zorghuus staat het welzijn van de bewoner centraal. We vinden het belangrijk dat iedere bewoner zich gezien en gehoord voelt. Onze medewerkers benaderen bewoners persoonlijk en nemen de tijd om hun wensen, gewoonten en voorkeuren te leren kennen. Deze vormen het uitgangspunt voor de zorg en ondersteuning die wij bieden. Samen met de bewoner en zijn of haar naasten maken we duidelijke afspraken over welzijn, zorg en ondersteuning. Deze afspraken worden zorgvuldig vastgelegd in het zorgplan. Het nakomen van deze afspraken vinden wij belangrijk, omdat dit bijdraagt aan vertrouwen, duidelijkheid en continuïteit in de zorg.

Door deze persoonsgerichte aanpak zorgen we ervoor dat de zorg en ondersteuning zoveel mogelijk aansluiten bij de behoeften, mogelijkheden en wensen van de bewoner.

Hoe hebben we hieraan invulling gegeven in 2025:

In 2025 hebben we verder gewerkt aan het zorgvuldig vastleggen, bespreken en evalueren van afspraken rondom het welzijn van bewoners.

- Opstellen en bespreken van zorgplannen
 - Voor nieuwe bewoners wordt binnen zes weken na opname een zorgplan opgesteld en besproken met de bewoner en familie. Op deze manier zorgen we ervoor dat er vanaf het begin duidelijke afspraken zijn over zorg, ondersteuning en welzijn.
- Structurele evaluatiemomenten met familie
 - Minimaal twee keer per jaar vindt er een evaluatiegesprek plaats met de familie. Tijdens deze gesprekken bespreken we het zorgplan, het welzijn van de bewoner en eventuele veranderingen of aandachtspunten. Deze gesprekken bieden ook ruimte voor familie om ervaringen, wensen en signalen te delen.
- Verbeteren van digitale dossiervoering
 - In 2025 is aandacht besteed aan het vergroten van de kennis rondom het digitale zorgdossier. Medewerkers gaven aan dat informatie niet altijd eenvoudig terug te vinden was of dat niet altijd duidelijk was waar bepaalde informatie gerapporteerd moest worden. Door scholing en het geven van duidelijke instructies is gewerkt aan het verbeteren van het gebruik van het digitale zorgsysteem.

Wat zijn de verbeterpunten voor 2026:

Voor 2026 willen we blijven investeren in duidelijke afspraken, goede verslaglegging en een zorgproces dat aansluit bij de wensen van bewoners.

- Verder verbeteren van het gebruik van het digitale zorgdossier
 - We willen het team blijven ondersteunen in het gebruik van het digitale zorgdossier, zodat informatie duidelijk, volledig en op de juiste plek wordt vastgelegd. Dit draagt bij aan overzicht, continuïteit en goede overdracht van zorg. We gaan in 2026 aan de slag met Methodisch werken en een zorgplan op basis van de 4 domeinen.
- Meer aandacht voor het vastleggen van persoonlijke wensen
 - In 2026 willen we nog meer aandacht besteden aan het vastleggen van persoonlijke voorkeuren, gewoonten en levensverhalen van bewoners. Dit helpt medewerkers om beter aan te sluiten bij wie de bewoner is en wat voor hem of haar belangrijk is.
- Blijven versterken van samenwerking met familie
 - De evaluatiemomenten met familie blijven een belangrijk onderdeel van het zorgproces. In 2026 willen we blijven inzetten op open communicatie met naasten, zodat signalen, wensen en veranderingen tijdig besproken kunnen worden.
- Blijven reflecteren op gemaakte afspraken

- Binnen het team willen we blijven reflecteren op de gemaakte afspraken rondom zorg en welzijn. Door regelmatig te evalueren of afspraken nog passend zijn, kunnen we de zorg blijven afstemmen op de veranderende behoeften van bewoners.

Met deze aandachtspunten blijven we werken aan een zorgproces waarin bewoners en hun naasten actief betrokken zijn, afspraken duidelijk worden vastgelegd en de zorg zo goed mogelijk aansluit bij de persoon achter de bewoner.

6.1.8 Ik heb medewerkers om mij heen die mij kennen en ik vertrouw

1. Ik en mijn naasten krijgen tijd en aandacht
2. Ik zie dagelijks vertrouwde gezichten
3. Ik krijg structuur, rust en regelmaat

Binnen 't Zorghuus staat persoonlijke aandacht centraal. We vinden het belangrijk dat bewoners en hun naasten de tijd en aandacht krijgen die zij verdienen. Door medewerkers die bewoners goed kennen en vertrouwde gezichten vormen in het dagelijks leven, ontstaat er een gevoel van veiligheid en vertrouwen.

Een herkenbaar team en een duidelijke dagstructuur dragen bij aan rust en voorspelbaarheid voor bewoners. Dit is met name belangrijk voor bewoners met dementie of een verstandelijke beperking. Door vaste routines, vertrouwde medewerkers en duidelijke communicatie proberen we een omgeving te creëren waarin bewoners zich gekend, veilig en vertrouwd voelen.

Hoe hebben we hieraan invulling gegeven in 2025:

In 2025 hebben we gewerkt aan het behouden van structuur, deskundigheid en persoonlijke aandacht binnen de organisatie.

- Persoonlijke aandacht voor bewoners en naasten
 - Binnen het team blijft aandacht voor bewoners en hun naasten centraal staan. Medewerkers nemen de tijd voor een gesprek, een moment van aandacht of het luisteren naar signalen van bewoners en familie.
- Herkenbaarheid van medewerkers
 - Om de herkenbaarheid van medewerkers voor bewoners te vergroten, werken we met foto's van medewerkers die op de woning werkzaam zijn. Deze foto's staan op een zichtbare plek op de woning, met daarbij de namen van de medewerkers. Op deze manier wordt het voor bewoners visueel herkenbaar wie er op dat moment werkt. Dit draagt bij aan herkenning, vertrouwen en een huiselijke sfeer.
- Scholing en deskundigheidsbevordering

- In 2025 is veel aandacht besteed aan scholing van medewerkers. Er zijn verschillende trainingen gevolgd, zowel algemeen als doelgroepgericht. Zo hebben medewerkers scholing gevolgd op het gebied van weerbaarheid in de zorg en doelgroepgerichte trainingen zoals Brain Blocks en Zeg ja bij dementie. Hiermee vergroten we het inzicht in gedrag en behoeften van onze bewoners.
- Veranderingen binnen het team
 - In 2025 heeft 't Zorghuus te maken gehad met meerdere personeelwisselingen. We hebben afscheid genomen van een aantal medewerkers en tegelijkertijd ook nieuwe collega's mogen verwelkomen. Hoewel dit nieuwe energie en kennis met zich meebrengt, zorgt het ook voor uitdagingen in herkenbaarheid en continuïteit voor bewoners en familie. Het behouden van stabiliteit binnen het team is daarom een belangrijk aandachtspunt.
- Vast aanspreekpunt voor familie en naasten
 - Voor familie en naasten is er binnen 't Zorghuus een vast aanspreekpunt in de vorm van de zorgcoördinator. De zorgcoördinator heeft een overkoepelend beeld van de bewoners en de zorg en fungeert als eerste aanspreekpunt voor familie bij vragen, signalen of afstemming rondom de zorg. Dit draagt bij aan duidelijke communicatielijnen en vertrouwen in de samenwerking.
- Duidelijkheid over aanspreekpunten binnen de organisatie
 - Tijdens familieavonden en individuele gesprekken in 2025 hebben we extra aandacht besteed aan het verduidelijken van wie familie waarvoor kan benaderen. Door deze informatie actief te delen willen we voorkomen dat vragen op verschillende plekken terechtkomen en zorgen we voor meer overzicht en duidelijkheid voor familieleden.

Wat zijn de verbeterpunten voor 2026:

Voor 2026 willen we blijven investeren in stabiliteit, herkenbaarheid en deskundigheid binnen het team.

- Werken aan een stabiel en herkenbaar team
 - We willen inzetten op het behouden van medewerkers en het versterken van teamstabiliteit. Een stabiel team draagt bij aan vertrouwde gezichten voor bewoners en meer continuïteit in de zorg.
- Blijven investeren in deskundigheidsbevordering
 - Ook in 2026 blijft scholing een belangrijk onderdeel van onze organisatie. Door medewerkers te blijven trainen op doelgroep kennis en zorgvaardigheden kunnen we de kwaliteit van zorg blijven verbeteren. Door onze samenwerking met Proteion hebben we toegang tot een LMS

systeem waarin we onze deskundigheidsmatrix kunnen bijhouden en waar een groot aanbod aan e-learnings en kennis in staat.

- Verder versterken van structuur en dagritme
 - Een duidelijke dagstructuur draagt bij aan rust en voorspelbaarheid voor bewoners. In 2026 willen we blijven kijken hoe we structuur in de dagindeling kunnen behouden, met voldoende ruimte voor persoonlijke aandacht en activiteiten.
- Nieuwe medewerkers goed begeleiden in het team
 - Om kennisverlies te beperken willen we nieuwe medewerkers goed begeleiden bij hun start binnen 't Zorghuus. Door een goede inwerkperiode en duidelijke overdracht van informatie kunnen zij bewoners sneller leren kennen en vertrouwd raken met onze manier van werken.
- Blijven investeren in persoonlijke aandacht
 - Naast alle organisatorische ontwikkelingen blijft persoonlijke aandacht voor bewoners het belangrijkste uitgangspunt. We willen blijven zorgen dat medewerkers tijd en ruimte hebben om bewoners te zien, te horen en te leren kennen.
- Ontwikkelen van een smoelenboek voor familie en naasten
 - In 2026 willen we een zogenoemd smoelenboek ontwikkelen voor familie en naasten. In dit overzicht staan de medewerkers van 't Zorghuus met hun foto, naam, functie en de woning waar zij voornamelijk werkzaam zijn. Op deze manier krijgen familieleden een beter beeld van wie er betrokken zijn bij de zorg en begeleiding van hun naaste en weten zij gemakkelijker bij wie zij terecht kunnen met vragen.

○

We streven ernaar om zoveel mogelijk met vaste medewerkers per woning te werken, zodat bewoners vertrouwde gezichten zien en medewerkers bewoners goed leren kennen.

6.1.9 De medewerkers nemen verantwoordelijkheid voor mij

1. Ik en mijn naasten maken ons geen zorgen en zijn gerust
2. De medewerkers zijn alert op mijn gezondheidsrisico's
3. Alle medewerkers werken goed samen, voor mijn welzijn, zorg en veiligheid

Bij 't Zorghuus kunnen bewoners en hun naasten erop vertrouwen dat medewerkers zich inzetten voor hun welzijn, veiligheid en gezondheid. Onze medewerkers hebben een proactieve houding en zijn alert op signalen die kunnen wijzen op veranderingen in de gezondheid of het welzijn van bewoners.

Door goed samen te werken en open te communiceren zorgen medewerkers ervoor dat signalen tijdig worden opgepakt en dat passende acties worden ondernomen. Hierbij

werken we nauw samen met familie en betrokken zorgprofessionals. Door deze gezamenlijke aanpak creëren we een veilige en betrouwbare zorgomgeving waarin bewoners zich beschermd en ondersteund voelen.

Hoe hebben we hieraan invulling gegeven in 2025:

In 2025 hebben we gewerkt aan het versterken van signalering, samenwerking en verantwoordelijkheidsgevoel binnen het zorgteam.

- Vroegtijdig signaleren van gezondheidsproblemen
 - Medewerkers signaleren veranderingen in het welzijn of de gezondheid van bewoners en ondernemen waar nodig actie. Bij signalen wordt overleg gevoerd met de zorgcoördinator, die de situatie beoordeelt en indien nodig afstemt met familie en betrokken zorgprofessionals.
- Werken met maatjes binnen het team
 - Iedere bewoner is gekoppeld aan een maatje binnen het team. Dit maatje kent het zorgdossier van de bewoner goed en ondersteunt de zorgcoördinator bij het volgen van het welzijn en de zorgafspraken van de bewoner.
- Samenwerking met medische professionals
 - Zorgcoördinatoren stemmen waar nodig af met huisartsen, praktijkondersteuners en andere betrokken professionals. Door korte communicatielijnen proberen we snel en zorgvuldig te handelen wanneer er veranderingen zijn in de gezondheid van bewoners.
- Reflectie op complexe zorgsituaties
 - In 2025 hebben we te maken gehad met enkele complexe situaties rondom gedragsproblematiek en acute gezondheidsveranderingen. Deze situaties hebben ons bewust gemaakt van het belang van duidelijke beleidsafspraken, goede documentatie en tijdige inzet van specialistische expertise.
- Samenwerking met externe partijen
 - We hebben ervaren dat de communicatie met externe partijen, zoals apotheken en medische professionals, niet altijd optimaal verliep. In sommige situaties leidde dit tot vertragingen in medicatieleveringen of onduidelijkheden in communicatie. Dit heeft ons bewust gemaakt van het belang van duidelijke afspraken en goede afstemming met externe partners.

Wat zijn de verbeterpunten voor 2026:

Voor 2026 willen we blijven investeren in goede samenwerking, duidelijke afspraken en het versterken van onze medische en zorginhoudelijke ondersteuning

- Versterken van samenwerking met medische partners
 - Door de samenwerking met Proteion en andere zorgpartners willen we de afstemming met medische professionals verder verbeteren. Heldere afspraken en korte communicatielijnen dragen bij aan snelle en passende zorg voor bewoners.
- Verbeteren van communicatie met externe partijen
 - We willen signalen over onvolkomenheden in de samenwerking met externe partijen, zoals apotheken en medische professionals, blijven registreren en periodiek evalueren. Door hierover in gesprek te blijven met betrokken partijen kunnen we de samenwerking verbeteren.
- Blijven versterken van deskundigheid binnen het team
 - Door scholing en kennisdeling blijven we investeren in de deskundigheid van medewerkers. Dit helpt hen om signalen van gezondheidsproblemen tijdig te herkennen en hier adequaat op te reageren.
- Blijven werken aan duidelijke verantwoordelijkheden binnen het team
 - Door duidelijke taakverdeling en goede overdracht binnen het team zorgen we ervoor dat bewoners altijd de juiste aandacht en zorg krijgen en dat signalen niet verloren gaan.
- Verder versterken van het zorginhoudelijk netwerk per doelgroep
 - Door de samenwerking met Proteion hebben we voor de doelgroep dementie inmiddels specialistische expertise dichter bij de organisatie georganiseerd. Hierdoor kunnen we sneller schakelen met onder andere de specialist ouderengeneeskunde en andere betrokken professionals. Voor de bewoners van Os Thuus (doelgroep verstandelijke beperking) willen we in 2026 nadrukkelijk inzetten op het uitbreiden van het zorginhoudelijk netwerk. Hierbij ligt de focus op het realiseren van kortere communicatielijnen met onder andere een AVG-arts en een gedragskundige. Door deze expertise beter bereikbaar te maken willen we medewerkers ondersteunen in complexe zorgsituaties en de kwaliteit van zorg voor deze doelgroep verder versterken.

Met deze aandachtspunten blijven we werken aan een veilige zorgomgeving waarin medewerkers hun verantwoordelijkheid nemen, goed samenwerken en tijdig handelen in het belang van het welzijn en de gezondheid van onze bewoners.

6.1.10 De medewerkers nemen verantwoordelijkheid voor mij

1. Ik ervaar de organisatie als transparant en aanspreekbaar
2. Ik ervaar werkplezier bij de medewerkers
3. Ik ervaar dat de medewerkers deskundig zijn op hun vakgebied

Binnen 't Zorghuus vinden we het belangrijk dat bewoners en hun naasten de organisatie ervaren als transparant, benaderbaar en betrokken. Open communicatie en duidelijke aanspreekpunten dragen bij aan vertrouwen en samenwerking.

Werkplezier bij medewerkers speelt hierin een belangrijke rol. Medewerkers die zich prettig voelen in hun werk en zich betrokken voelen bij de organisatie, dragen bij aan een positieve sfeer op de woning en daarmee aan het welzijn van bewoners.

Daarnaast investeren we in de deskundigheid van onze medewerkers. Door scholing, kennisdeling en samenwerking met externe professionals blijven we werken aan het versterken van onze kennis en vaardigheden. Op deze manier kunnen bewoners rekenen op deskundige zorg en ondersteuning in een veilige en prettige woonomgeving.

Hoe hebben we hieraan invulling gegeven in 2025:

In 2025 hebben we op verschillende manieren gewerkt aan deskundigheid, transparantie en betrokkenheid binnen de organisatie.

- Scholing en deskundigheidsbevordering
 - In 2025 hebben medewerkers verschillende scholingen gevolgd. Naast algemene scholingen zoals weerbaarheid in de zorg, hebben medewerkers ook doelgroepgerichte trainingen gevolgd zoals Brain Blocks en Zeg ja tegen dementie. Deze trainingen helpen medewerkers om gedrag en behoeften van bewoners beter te begrijpen en hier passend op te reageren.
- Investeren in kennis binnen het team
 - Door middel van het scholingsplan 2025 hebben we aandacht besteed aan het vergroten van kennis en vaardigheden binnen het team. Hiermee blijven we werken aan het verbeteren van de kwaliteit van zorg en ondersteuning.
- Zichtbare en aanspreekbare organisatie
 - Binnen 't Zorghuus streven we naar een organisatie waarin medewerkers, bewoners en familieleden elkaar gemakkelijk kunnen aanspreken. Het management en ondersteunende functies zijn zichtbaar aanwezig en laagdrempelig benaderbaar, waardoor communicatielijnen kort blijven.
- Werken aan teamontwikkeling
 - In 2025 hebben we ook aandacht besteed aan het versterken van het team. Door scholing en overlegmomenten creëren we ruimte om ervaringen te delen, van elkaar te leren en gezamenlijk te blijven werken aan goede zorg. We hebben ook een teamdag gehad waar we gewerkt hebben aan de team waarde en DISC.

Wat zijn de verbeterpunten voor 2026:



Voor 2026 willen we blijven investeren in een professionele organisatie waarin medewerkers met plezier werken en bewoners kunnen rekenen op deskundige zorg.

- Blijven investeren in deskundigheidsbevordering
 - We willen scholing en kennisontwikkeling structureel blijven organiseren, zodat medewerkers zich blijven ontwikkelen en goed voorbereid zijn op de zorgvragen van onze bewoners.
- Verder versterken van teamstabiliteit
 - Na een periode met personeelwisselingen willen we in 2026 extra aandacht besteden aan het behouden van medewerkers en het versterken van stabiliteit binnen het team. Een stabiel team draagt bij aan werkplezier, herkenbaarheid voor bewoners en continuïteit in de zorg.
- Blijven werken aan een open en transparante organisatiecultuur
 - We blijven inzetten op open communicatie binnen de organisatie. Medewerkers worden gestimuleerd om signalen, ideeën en verbeterpunten te delen, zodat we samen blijven werken aan de ontwikkeling van 't Zorghuus.
- Samenwerking met externe expertise versterken
 - Door samen te werken met externe partners, zoals Proteion en andere zorgprofessionals, willen we de deskundigheid rondom onze doelgroepen blijven versterken en medewerkers ondersteunen in complexe zorgsituaties.
- Blijven investeren in teamontwikkeling en samenwerking
 - Door team overleggen, scholing en gezamenlijke reflectiemomenten willen we blijven werken aan een goede samenwerking binnen het team. Dit draagt bij aan werkplezier en aan het gezamenlijk dragen van verantwoordelijkheid voor goede zorg.
- Ontwikkelen van een introductieprogramma voor nieuwe medewerkers
 - In 2026 willen we een gestructureerd introductieprogramma ontwikkelen voor nieuwe medewerkers. In dit programma maken nieuwe collega's kennis met de visie en werkwijze van 't Zorghuus, de verschillende doelgroepen, belangrijke zorgprocessen en het gebruik van het zorgdossier. Door nieuwe medewerkers goed te begeleiden in hun eerste periode binnen de organisatie willen we kennisoverdracht verbeteren, medewerkers sneller vertrouwd laten raken met onze manier van werken en bijdragen aan continuïteit en kwaliteit van zorg.

Met deze aandachtspunten blijven we werken aan een professionele, betrokken en lerende organisatie waarin medewerkers met plezier werken en bewoners kunnen rekenen op deskundige en betrouwbare zorg.

6.1.11 Conclusie

De tien beloften vormen voor 't Zorghuus het kompas voor de manier waarop wij zorg, wonen en samenleven organiseren. Ze geven richting aan hoe wij kijken naar welzijn, persoonlijke aandacht, veiligheid, samenwerking en betrokkenheid van bewoners, naasten, medewerkers en het dorp.

In het afgelopen jaar hebben we opnieuw ervaren hoe belangrijk deze uitgangspunten zijn in de dagelijkse praktijk. Binnen een kleinschalige woonomgeving betekent goede zorg niet alleen professionele ondersteuning, maar ook het creëren van een plek waar mensen zich thuis voelen, waar ruimte is voor persoonlijke aandacht en waar bewoners zichzelf kunnen zijn.

Tegelijkertijd hebben we in 2025 ook ervaren dat ontwikkelingen binnen de organisatie, zoals personeelwisselingen, samenwerking met externe partijen en veranderingen in het zorglandschap, invloed hebben op de dagelijkse praktijk. Door hier bewust op te reflecteren en verbeterpunten te formuleren blijven we werken aan de verdere ontwikkeling van onze organisatie.

De samenwerking met partners, zoals Proteion, helpt ons om expertise dichterbij de organisatie te organiseren, met name voor de doelgroep ouderen met dementie. Tegelijkertijd blijven we ons inzetten om ook voor bewoners van Os Thuus het netwerk van specialistische ondersteuning verder te versterken, zodat passende expertise beschikbaar blijft voor alle bewoners.

De tien beloften helpen ons om steeds opnieuw te kijken naar wat echt belangrijk is: een veilige, warme en vertrouwde woonomgeving waarin bewoners ertoe doen, medewerkers met plezier werken en naasten zich betrokken en gehoord voelen.

Ook in 2026 blijven deze beloften richting geven aan onze keuzes en verbeteringen. Door te blijven luisteren, leren en samenwerken willen we de kwaliteit van zorg en leven binnen 't Zorghuus verder versterken.

Samen blijven we bouwen aan een plek waar wonen, zorg en gemeenschap op een natuurlijke manier samenkomen.

6.2 Het bouwen van netwerken

Zorghuus 't Zorghuus is een kleinschalig en zelfstandig woonzorginitiatief voor mensen met dementie of een andere psychogeriatrische aandoening en voor mensen met een verstandelijke of meervoudige beperking. Wij kiezen bewust voor 'klein' en 'zelfstandig'. Voor ons betekent dit: overzicht, persoonlijke aandacht, korte lijnen en minimale overhead. Op deze manier kunnen we zoveel mogelijk van onze middelen inzetten voor waar het écht om draait: goede zorg en een prettig thuis voor onze bewoners.

Tegelijkertijd realiseren we ons dat goede zorg alleen mogelijk is door samenwerking. Juist als kleinschalige organisatie vinden we het belangrijk om actief verbonden te zijn met andere organisaties en professionals. Door samen te werken binnen verschillende netwerken kunnen we kennis delen, van elkaar leren en ervoor zorgen dat onze bewoners toegang hebben tot de expertise die nodig is.

Netwerken rondom bewoners

Het betrekken van het sociale netwerk van onze bewoners is voor ons vanzelfsprekend. Niet voor niets luidt onze tweede belofte: **“Ook naasten voelen zich welkom en thuis.”** Wij geloven in de kracht van verbinding en weten dat het waarmaken van de tien bewonersbeloften alleen mogelijk is in samenwerking met de mensen om de bewoner heen.

De zorgcoördinator speelt hierin een centrale rol en zorgt voor goede afstemming met familie, naasten en betrokken professionals. Door regelmatig contactmomenten en evaluatiegesprekken blijven we samen kijken naar wat de bewoner nodig heeft. Daarnaast zetten we met zorg en aandacht vrijwilligers in. Vrijwilligers worden waar mogelijk gekoppeld aan een woning of aan een bewoner waarbij een natuurlijke klik ontstaat. Hierdoor kunnen waardevolle en duurzame relaties ontstaan die bijdragen aan het welzijn van bewoners.

Professioneel netwerk

Onze professionals werken nauw samen met verschillende externe zorgverleners en deskundigen om passende zorg en ondersteuning te bieden. In 2025 hebben we gewerkt aan het versterken van dit netwerk en het verbeteren van de onderlinge samenwerking.

We werken onder andere samen met:

- Coöperatie Kwaliteit@ – Welzijn in de zorg
- Fysiopraktijk van Soest
- Apotheek BENU Buitenlust
- Huisartsenpraktijk De Wieënhof en huisartsenpraktijk Veltum
- Specialist ouderengeneeskunde en andere deskundigen via Proteion
- WZD-functionaris
- Cliëntvertrouwenspersoon onvrijwillige zorg – Stemgever

In 2025 zijn we daarnaast gestart met een samenwerking met Proteion. Door deze samenwerking is voor de doelgroep ouderen met dementie specialistische expertise dichterbij de organisatie georganiseerd. Dit helpt ons om sneller te schakelen met medische professionals en om medewerkers beter te ondersteunen bij complexe zorgvragen.

Voor de bewoners van Os Thuus (doelgroep verstandelijke beperking) is het netwerk in 2025 veranderd. De samenwerking met ORO is beëindigd (eind 2025) vanwege een strategische keuze binnen hun organisatie. Hierdoor zijn wij actief op zoek gegaan naar nieuwe samenwerkingspartners, met name op het gebied van gedragskundige ondersteuning en medische expertise zoals een AVG-arts. Het uitbreiden en versterken van dit netwerk blijft een belangrijk aandachtspunt.

Organisatie netwerk

't Zorghuus is lid van de kwaliteitsgemeenschap Kwaliteit@Woonzorg. Binnen dit lerend netwerk nemen we actief deel aan inspiratiegroepen waarin het waarmaken van de tien bewonersbeloften centraal staat.

Als lid dragen we bij aan het delen van kennis en ervaring en leren we van de goede voorbeelden van andere organisaties. Deze samenwerking helpt ons om kritisch te blijven kijken naar ons eigen handelen en stimuleert ons om de kwaliteit van zorg te blijven verbeteren.

Eind 2023 heeft een officiële audit plaatsgevonden waarbij 't Zorghuus het certificaat "Basis op Orde" heeft behaald. Deze audit is gebaseerd op de landelijke richtlijnen van het kwaliteitskader: het Generiek Kompas.

In 2025 heeft daarnaast een waarderende visitatie plaatsgevonden vanuit de coöperatie Kwaliteit@. Tijdens deze intercollegiale toetsing is met andere organisaties gekeken naar onze manier van werken, waarbij ervaringen en goede voorbeelden met elkaar zijn gedeeld.

Verbeterpunten voor 2026

Voor 2026 willen we ons netwerk verder versterken en de samenwerking met verschillende partners verder verdiepen.

- Verder versterken van het netwerk voor bewoners van Os Thuus
 - We willen actief werken aan het uitbreiden van het netwerk rondom de doelgroep verstandelijke beperking, met name op het gebied van gedragskundige ondersteuning en medische expertise zoals een AVG-arts. Het doel is om kortere communicatielijnen te realiseren en medewerkers beter te ondersteunen bij complexe zorgvragen.
- Samenwerking met Proteion verder ontwikkelen
 - Na een jaar waarin we de samenwerking met Proteion hebben opgebouwd en verkend, zijn we per 1 januari definitief gestart. We willen deze samenwerking in 2026 verder verdiepen. Door duidelijke afspraken

en goede afstemming willen we de medische ondersteuning voor bewoners met dementie verder versterken.

- Blijven investeren in samenwerking met eerstelijnspartners
 - We willen de samenwerking met huisartsen, apotheek en andere betrokken zorgverleners blijven evalueren en verbeteren, zodat de continuïteit en kwaliteit van zorg voor bewoners gewaarborgd blijft.
- Blijven deelnemen aan lerende netwerken
 - De deelname aan Kwaliteit@Woonzorg en andere samenwerkingsverbanden blijft een belangrijk onderdeel van onze kwaliteitsontwikkeling. Door kennis te blijven delen en ervaringen uit te wisselen willen we blijven leren en ontwikkelen.

6.3 Het werk organiseren

Bij 't Zorghuus organiseren we het werk op een manier die past bij onze kleinschalige en persoonsgerichte visie op zorg. Dit betekent dat we werken met korte lijnen, duidelijke verantwoordelijkheden en een betrokken team. Door een goede organisatie van het werk zorgen we voor continuïteit, deskundigheid en een prettige werkomgeving voor medewerkers, wat uiteindelijk bijdraagt aan het welzijn van onze bewoners.

6.3.1 Hoe hebben we hieraan invulling gegeven in 2025:

Team en inzetbaarheid

Het team van 't Zorghuus bestaat uit ongeveer 49 medewerkers. Het merendeel van deze medewerkers is in loondienst. Daarnaast werken we met een combinatie van vaste en flexibele contracten, zodat we kunnen inspelen op piekmomenten, verlof en ziekte. Voor noodgevallen werken we samen met een vaste uitzendpartner.

Binnen de organisatie zijn twee zorgmanagers werkzaam die samen verantwoordelijk zijn voor de dagelijkse aansturing van de organisatie. Beide zorgmanagers zijn HBO-opgeleid, waarvan één verpleegkundige. Zij zijn zorgmanager binnen de organisatie en dragen gezamenlijk zorg voor de ontwikkeling van de organisatie en de kwaliteit van zorg.

Tijdens iedere dienst is minimaal één gediplomeerde verzorgende IG of woonbegeleider op niveau 3 aanwezig die de verantwoordelijke rol binnen de dienst vervult en aanspreekpunt is voor collega's.

In de nacht is er een wakende nachtdienst aanwezig op minimaal niveau 3. Iedere woning heeft een eigen verpleegkundig zorg coördinator die verantwoordelijk is voor de coördinatie van de zorg rondom bewoners en ondersteuning biedt bij

complexere zorgvragen. De zorgcoördinator fungeert daarnaast als aanspreekpunt voor familie en andere betrokken zorgprofessionals.

Ondersteuning in de dagelijkse zorg en leefomgeving

Binnen 't Zorghuus vinden we het belangrijk dat bewoners zoveel mogelijk betrokken blijven bij het dagelijks leven. Daarom proberen we activiteiten en dagelijkse taken zo veel mogelijk samen met bewoners te doen.

Rond het ontbijt is er regelmatig een vrijwilliger aanwezig die helpt bij de maaltijdvoorbereiding en zorgt voor een rustige en gezellige sfeer in de huiskamer. Ook bij andere momenten op de dag spelen vrijwilligers een waardevolle rol. Bewoners worden waar mogelijk betrokken bij het samenstellen van het menu en het bereiden van maaltijden.

De schoonmaak van appartementen en gemeenschappelijke ruimtes vindt wekelijks plaats door een vaste huishoudelijke hulp. Het sanitair wordt dagelijks schoongemaakt door medewerkers op de werkvloer. De persoonlijke was van bewoners wordt verzorgd door het team als onderdeel van de dagelijkse werkzaamheden.

Opleiden en inzet bij intensieve zorg

Binnen 't Zorghuus investeren we actief in de ontwikkeling van nieuwe zorgprofessionals. Daarom bieden we structureel ruimte voor stagiaires (BOL en BBL) tot en met niveau 4. Door stagiaires te begeleiden dragen we bij aan de toekomst van de zorg en blijven we als organisatie in ontwikkeling.

Wanneer de zorgvraag van een bewoner tijdelijk toeneemt, bijvoorbeeld in een palliatieve fase, wordt extra inzet georganiseerd. Dit kan bestaan uit aanvullende personele ondersteuning of extra middelen om passende zorg te kunnen blijven bieden.

Werkwijze en samenwerking

De roosters worden minimaal een maanden van tevoren gedeeld met medewerkers. Dit geeft medewerkers duidelijkheid en rust in hun planning.

Nieuwe medewerkers worden zorgvuldig ingewerkt en maken kennis met bewoners, collega's en werkwijzen binnen de organisatie. Hierdoor kunnen zij zich sneller vertrouwd voelen binnen het team.

Binnen 't Zorghuus heerst een cultuur van collegialiteit en betrokkenheid. Medewerkers helpen elkaar waar nodig en de drempel om vragen te stellen is laag. De lijnen binnen de organisatie zijn bewust kort gehouden. Leidinggevenden zijn zichtbaar en benaderbaar voor medewerkers, bewoners en familie.

De zorgcoördinator bepaalt in overleg met de huisarts, specialist ouderengeneeskunde of andere betrokken professionals en de eerste contactpersoon van de bewoner de zorglijn. Deze wordt besproken in multidisciplinair overleg (MDO). Daarnaast worden bewoners minimaal eens per vier weken besproken tijdens de bewonersbespreking in het werkoverleg.

De zorgmanager houdt toezicht op het totale zorgproces en stuurt waar nodig bij.

Communicatie

Communicatie over de zorg verloopt via het elektronisch cliëntendossier, tijdens overdrachtmomenten en tijdens werkoverleggen.

Voor invallers of uitzendkrachten die minder bekend zijn met de bewoners is actuele informatie beschikbaar in het dossier, zodat ook zij passende zorg kunnen bieden.

Daarnaast besteden we steeds meer aandacht aan duidelijke communicatie richting familie, bijvoorbeeld via familieavonden, gesprekken en nieuwsbrieven.

Deskundigheidsbevordering

Binnen 't Zorghuus vinden we het belangrijk dat medewerkers zich blijven ontwikkelen.

Goed geschoolde medewerkers dragen bij aan veilige en kwalitatief goede zorg.

In 2025 hebben medewerkers verschillende scholingen gevolgd. Naast algemene scholingen zoals weerbaarheid in de zorg, hebben medewerkers ook doelgroepgerichte trainingen gevolgd zoals Brain Blocks en Zeg ja bij dementie. Deze trainingen helpen medewerkers om gedrag van bewoners beter te begrijpen en hier passend op te reageren.

Scholing wordt afgestemd op de praktijk en sluit aan bij situaties die medewerkers in hun werk tegenkomen. Door gebruik te maken van casuïstiek en praktijkvoorbeelden kunnen medewerkers het geleerde direct toepassen.

Scholingsactiviteiten worden geëvalueerd zodat het aanbod kan worden aangepast aan de behoeften van medewerkers en ontwikkelingen in de zorg.

6.3.2 Verbeterpunten voor 2026

Voor 2026 willen we blijven investeren in een goede organisatie van het werk en in de ontwikkeling van medewerkers.

- Verder versterken van teamstabiliteit
 - Na een periode met personeelwisselingen willen we extra aandacht besteden aan het behouden van medewerkers en het versterken van stabiliteit binnen het team. Een stabiel team draagt bij aan herkenbaarheid en vertrouwen voor bewoners en familie.
- Ontwikkelen van een introductieprogramma voor nieuwe medewerkers



- Om nieuwe medewerkers beter te begeleiden willen we een gestructureerd introductieprogramma ontwikkelen. Hierdoor maken nieuwe collega's sneller kennis met de visie, werkwijze en bewoners van 't Zorghuus.
- Blijven investeren in deskundigheidsbevordering
 - Ook in 2026 blijft scholing een belangrijk onderdeel van onze organisatie. Door medewerkers te blijven trainen en kennis te delen willen we de kwaliteit van zorg verder versterken.
- Blijven verbeteren van interne communicatie en overdracht
 - Door te blijven werken aan duidelijke verslaglegging en overdracht van informatie willen we ervoor zorgen dat belangrijke informatie over bewoners goed wordt gedeeld binnen het team.
- Verder ontwikkelen van de samenwerking met externe zorgprofessionals voor doelgroep mensen met een verstandelijke beperking.
 - Voor deze doelgroep zijn we nog zoekende naar de best passende samenwerkingspartners. In 2025 werkte we samen met ORO, maar we blijven onderzoeken hoe we het netwerk rondom deze bewoners verder kunnen versterken en uitbreiden. Ons doel is om te komen tot duurzame samenwerkingen met partijen die aansluiten bij de zorgbehoefte van onze bewoners en bijdragen aan kwalitatief goede en specialistische ondersteuning.
- Externe toetsing en borging via samenwerking met Proteion
 - In 2025 zijn wij een samenwerking aangegaan met Proteion. Deze samenwerking draagt bij aan het verder professionaliseren en borgen van onze kwaliteit van zorg. Vanuit deze samenwerking worden wij jaarlijks op verschillende thema's getoetst door middel van audits, waaronder infectiepreventie, medicatiebeleid, zorg-leef plannen en de toepassing van de Wet zorg en dwang (Wzd).
 - Deze audits geven ons waardevolle inzichten in onze werkwijze en helpen ons om scherp te blijven op kwaliteit, veiligheid en naleving van richtlijnen. Bevindingen uit deze audits worden actief opgepakt en vertaald naar concrete verbeteracties binnen de organisatie.
 - Door deze structurele vorm van externe toetsing versterken we onze lerende organisatie en zorgen we ervoor dat kwaliteit niet alleen geborgd blijft, maar ook continu wordt doorontwikkeld.

Door het werk op een zorgvuldige en duidelijke manier te organiseren en te blijven investeren in onze medewerkers, zorgen we ervoor dat 't Zorghuus een plek blijft waar bewoners zich veilig en thuis voelen en medewerkers met plezier en deskundigheid hun werk kunnen doen.

6.3.3 Risico's en dilemma's in de zorg

Binnen 't Zorghuus streven we naar een veilige, warme en huiselijke woonomgeving voor onze bewoners. Tegelijkertijd realiseren we ons dat zorg in de praktijk ook dilemma's en risico's met zich meebrengt. Het vinden van de juiste balans tussen veiligheid, eigen regie en kwaliteit van leven vraagt om voortdurende afwegingen van medewerkers.

Door deze dilemma's bespreekbaar te maken binnen het team en samen te reflecteren op situaties uit de praktijk blijven we leren en verbeteren. Zo proberen we risico's tijdig te signaleren en passende keuzes te maken die aansluiten bij de wensen en behoeften van onze bewoners.

Continuïteit en bedbezetting

In 2025 hebben we ervaren dat een lagere bedbezetting impact kan hebben op de continuïteit van de organisatie. Als kleinschalig wooninitiatief zijn we kwetsbaarder voor schommelingen in bezetting, wat invloed kan hebben op de inzet van medewerkers, de stabiliteit binnen het team en de financiële draagkracht van de organisatie.

We vinden het belangrijk om hier transparant over te zijn en hier bewust op te sturen. Daarom hebben we beleid ontwikkeld om de continuïteit beter te waarborgen. Eén van de maatregelen is dat we, wanneer een bed langere tijd leeg dreigt te blijven, breder kijken naar de mogelijkheden voor instroom. Hierbij kan gedacht worden aan het tijdelijk of structureel toelaten van bewoners met een somatische zorgvraag, mits deze passend is binnen onze visie en de mogelijkheden van de organisatie.

Op deze manier proberen we een goede balans te behouden tussen het bewaken van onze doelgroep, het bieden van passende zorg en het waarborgen van continuïteit binnen 't Zorghuus.

Balans tussen vrijheid en veiligheid

Binnen 't Zorghuus vinden we het belangrijk dat bewoners zoveel mogelijk hun eigen regie behouden. Tegelijkertijd kan deze vrijheid soms spanningen opleveren met de veiligheid van bewoners.

Bij bewoners met dementie of een verstandelijke beperking kan het voorkomen dat zij keuzes maken die mogelijk risico's met zich meebrengen, bijvoorbeeld rondom mobiliteit, voeding of medicatiegebruik. In deze situaties zoeken medewerkers samen met familie en betrokken professionals naar een passende balans tussen vrijheid en bescherming.

Waar mogelijk proberen we risico's te verkleinen zonder onnodige beperkingen op te leggen. Onvrijwillige zorg proberen we zoveel mogelijk te voorkomen. Wanneer inzet van maatregelen toch noodzakelijk is, handelen we volgens de richtlijnen van de Wet

Zorg en Dwang (Wzd) en vindt er overleg plaats met de Wzd-functionaris en betrokken professionals.

Omgaan met complexere zorgvragen

De zorgvragen van bewoners kunnen in de loop van de tijd veranderen en complexer worden. In sommige situaties vraagt dit om extra deskundigheid of ondersteuning van externe professionals.

In 2025 hebben we ervaren dat sommige zorgsituaties meer specialistische ondersteuning vroegen, bijvoorbeeld op het gebied van gedragsproblematiek of medische complexiteit. Deze situaties hebben ons bewust gemaakt van het belang van goede samenwerking met externe zorgprofessionals.

Door de samenwerking met Proteion is voor de doelgroep ouderen met dementie specialistische expertise dichterbij de organisatie georganiseerd. Voor de bewoners van Os Thuus blijven we werken aan het versterken van het netwerk van deskundigen, zoals een AVG-arts en gedragsdeskundige, zodat medewerkers ook bij complexe situaties voldoende ondersteuning kunnen krijgen.

Stabiliteit binnen het team

Een vertrouwd en stabiel team is belangrijk voor het welzijn van bewoners. In 2025 heeft 't Zorghuus te maken gehad met meerdere personeelwisselingen. Nieuwe medewerkers brengen nieuwe energie en inzichten, maar tegelijkertijd kan dit invloed hebben op herkenbaarheid en continuïteit voor bewoners en familie.

Daarom blijven we investeren in teamontwikkeling, begeleiding van nieuwe medewerkers en het behouden van medewerkers. Een stabiel team helpt om bewoners goed te leren kennen en om tijdig veranderingen in welzijn of gezondheid te signaleren.

Samenwerking met externe partners

Voor goede zorg zijn we afhankelijk van samenwerking met verschillende externe partners, zoals huisartsen, apotheken en andere zorgprofessionals.

In 2025 hebben we ervaren dat de communicatie met externe partijen soms niet optimaal verliep, bijvoorbeeld rondom medicatievoorschriften of levering van medicatie. Dit kan onzekerheid veroorzaken bij medewerkers en mogelijk risico's opleveren voor bewoners.

Daarom blijven we werken aan duidelijke afspraken en korte communicatielijnen met externe partners, zodat we de continuïteit en veiligheid van zorg beter kunnen waarborgen.

Leren van situaties uit de praktijk

Situaties die spanning of risico met zich meebrengen worden binnen 't Zorghuus besproken binnen het team. Door ervaringen te delen en samen te reflecteren op

situaties uit de praktijk kunnen medewerkers van elkaar leren en worden verbeterpunten zichtbaar.

Deze manier van werken helpt ons om bewust te blijven van risico's en om gezamenlijk verantwoordelijkheid te nemen voor goede en veilige zorg.

Vooruitblik

Ook in de toekomst zullen we blijven werken aan het bespreekbaar maken van dilemma's in de zorg. Door open te blijven reflecteren, samen te leren en gebruik te maken van expertise binnen en buiten de organisatie willen we blijven werken aan een veilige en persoonsgerichte zorgomgeving voor onze bewoners.

6.4 Leren en ontwikkelen

Binnen 't Zorghuus heeft leren en ontwikkelen een belangrijke plaats binnen onze organisatie. Als kleinschalige zorgorganisatie vinden we het belangrijk om continu te blijven reflecteren op ons handelen, te leren van ervaringen en samen te werken aan verbetering van de zorg.

Wij maken hiervoor gebruik van het kwaliteitsmanagementsysteem kwaliteit@Woonzorg. Binnen dit systeem staat het leren en verbeteren centraal en wordt gewerkt vanuit vijf bouwstenen: informeren, conformeren, signaleren, waarderen en leren. Deze bouwstenen helpen ons om systematisch te kijken naar onze manier van werken en om de kwaliteit van zorg continu te blijven ontwikkelen.

Bij de start van het werken met Kwaliteit@ hebben wij ons laten toetsen door middel van de audit Basis op Orde. Deze audit bestaat uit een uitgebreide zelfevaluatie en een externe audit, waarbij wordt gekeken in hoeverre de organisatie voldoet aan de uitgangspunten van het Generiek Kompas en hoe de tien bewonersbeloften zijn vertaald naar de dagelijkse praktijk.

Na het behalen van de certificering Basis op Orde nemen we deel aan een lerend netwerk binnen Kwaliteit@Woonzorg. Binnen dit netwerk vinden jaarlijks verschillende vormen van toetsing en reflectie plaats.

Een belangrijk onderdeel hiervan is de waarderende visitatie. Hierbij bezoekt een collegaorganisatie uit het lerend netwerk onze organisatie om samen te kijken naar onze manier van werken. Tijdens deze visitatie worden ervaringen uitgewisseld, goede voorbeelden gedeeld en verbeterpunten besproken. Deze vorm van collegiale toetsing helpt ons om kritisch te blijven kijken naar onze eigen organisatie en om van elkaar te leren.

Daarnaast vindt periodiek een externe toetsing plaats door een auditor vanuit Kwaliteit@. Tijdens deze toetsing wordt gekeken waar de organisatie op dat moment

staat, welke verbeterpunten zijn opgepakt en hoe de bewonersbeloften in de praktijk worden vormgegeven. Deze toetsing maakt onderdeel uit van de Cirkel van Kwaliteit@. De waarderende visitatie en de Cirkel van Kwaliteit@ wisselen elkaar jaarlijks af. Op deze manier blijven we structureel reflecteren op onze manier van werken en blijven we ons als organisatie ontwikkelen.

Naast deze externe toetsing besteden we binnen 't Zorghuus ook intern aandacht aan leren en ontwikkelen. Dit doen we onder andere door:

- teamoverleggen waarin casussen en ervaringen uit de praktijk worden besproken
 - scholing en deskundigheidsbevordering van medewerkers
 - evaluaties met bewoners en familie, zoals het bewonerstevredenheidsonderzoek
 - deelname aan inspiratiegroepen binnen het lerend netwerk van Kwaliteit@Woonzorg
- Door deze verschillende manieren van leren en reflecteren blijven we als organisatie in ontwikkeling en kunnen we de kwaliteit van zorg blijven verbeteren.

Vooruitblik

Ook in de komende periode blijven we actief deelnemen aan het lerend netwerk van Kwaliteit@Woonzorg. Door samen te leren met andere organisaties, ervaringen te delen en open te staan voor feedback willen we ons blijven ontwikkelen.

Daarnaast blijven we intern aandacht besteden aan scholing, reflectie en het ophalen van feedback van bewoners, familie en medewerkers. Op deze manier blijven we bouwen aan een organisatie waarin leren en verbeteren een vanzelfsprekend onderdeel is van het dagelijks werken. In januari en februari 2026 staan bij ons de waarderende visitatie en Cirkel van kwaliteit gepland.



6.5 Inzicht in kwaliteit

Binnen 't Zorghuus vinden we het belangrijk om voortdurend inzicht te hebben in de kwaliteit van zorg en het welzijn van onze bewoners. Werken aan kwaliteit zien wij als een continu proces van signaleren, reflecteren, leren en verbeteren. Dit vraagt om het

actief verzamelen van informatie, het bespreken van ervaringen en het gebruiken van feedback van bewoners, naasten, medewerkers en samenwerkingspartners. Het Generiek Kompas stimuleert organisaties om samen te reflecteren op wat goed gaat en wat beter kan. Ook binnen 't Zorghuus vinden we het belangrijk om regelmatig stil te staan bij onze manier van werken. Door verschillende bronnen van informatie te combineren krijgen we een goed beeld van de ervaren en geleverde kwaliteit van zorg.

Inzicht vanuit bewoners en naasten

De ervaringen van bewoners en hun naasten vormen een belangrijke bron van informatie voor het verbeteren van onze zorg. In 2025 hebben we een bewonerstevredenheidsonderzoek (BTO) uitgevoerd. De resultaten hiervan zijn besproken tijdens een familieavond en in individuele gesprekken met familieleden.

Uit het onderzoek kwam een NPS-score van 8,3, wat aangeeft dat bewoners en familie over het algemeen tevreden zijn over het wonen en de zorg binnen 't Zorghuus. Tegelijkertijd hebben de gesprekken ook waardevolle aandachtspunten opgeleverd, onder andere op het gebied van communicatie en duidelijkheid over aanspreekpunten binnen de organisatie. Deze inzichten gebruiken we om verbeteringen door te voeren.

Naast formele onderzoeken hechten we ook veel waarde aan informele feedbackmomenten. Familieleden en naasten zijn regelmatig aanwezig binnen de woning en hebben laagdrempelig contact met medewerkers en zorgcoördinatoren. Hierdoor kunnen signalen of vragen snel besproken worden.

Inzicht vanuit medewerkers

Ook medewerkers leveren een belangrijke bijdrage aan het inzicht in kwaliteit. Zij werken dagelijks met bewoners en signaleren veranderingen in welzijn, gedrag of zorgbehoeften.

Tijdens teamoverleggen, bewonersbesprekingen en overdrachtsmomenten worden ervaringen en signalen uit de praktijk besproken. Door deze momenten van reflectie ontstaat er ruimte om van elkaar te leren en verbeterpunten te signaleren.

In 2025 hebben we nog geen formeel medewerkerstevredenheidsonderzoek uitgevoerd. Wel hebben we signalen uit gesprekken en teamoverleggen meegenomen in onze reflectie op het afgelopen jaar. Voor 2026 hebben we het uitvoeren van een medewerkerstevredenheidsonderzoek (MTO) opgenomen als verbeterpunt.

Inzicht vanuit samenwerking en netwerken

Naast bewoners, familie en medewerkers krijgen we ook inzicht in kwaliteit via samenwerking met andere organisaties. 't Zorghuus neemt deel aan het lerend netwerk

van Kwaliteit@Woonzorg. Binnen dit netwerk worden ervaringen uitgewisseld en worden organisaties periodiek getoetst via visitaties en audits.

In januari 2026 heeft een waarderende visitatie plaatsgevonden vanuit de coöperatie Kwaliteit@. Tijdens deze visitatie hebben collegaorganisaties met ons meegekeken naar onze werkwijze. Deze vorm van collegiale toetsing helpt ons om kritisch te blijven kijken naar onze eigen organisatie en om goede voorbeelden met elkaar te delen.

Daarnaast werken we samen met verschillende externe zorgprofessionals, zoals huisartsen, specialisten ouderengeneeskunde en andere deskundigen. Door deze samenwerking kunnen we ook vanuit andere perspectieven naar de kwaliteit van zorg kijken.

Leren van signalen en verbeterpunten

De informatie die we verzamelen vanuit onderzoeken, gesprekken en samenwerking gebruiken we om verbeteringen door te voeren. Binnen 't Zorghuus proberen we signalen niet alleen te registreren, maar vooral ook te bespreken en te vertalen naar concrete acties.

Voorbeelden van aandachtspunten die in 2025 naar voren kwamen zijn onder andere:

- het verbeteren van communicatie richting familie
- duidelijkheid over aanspreekpunten binnen de organisatie
- het versterken van stabiliteit binnen het team

Deze punten zijn opgenomen in de verbeterplannen voor 2026.

Vooruitblik

Ook in de komende periode blijven we werken aan het versterken van het inzicht in kwaliteit. Dit doen we onder andere door:

- het blijven ophalen van feedback van bewoners en naasten
- het uitvoeren van een medewerkerstevredenheidsonderzoek
- het bespreken van ervaringen binnen het team
- deelname aan lerende netwerken en visitaties

Door deze verschillende vormen van reflectie blijven we leren van onze ervaringen en werken we samen aan het verder verbeteren van de zorg en ondersteuning binnen 't Zorghuus.